

МУЛЬТИСЕКТОРАЛЬНЕ ДОСЛІДЖЕННЯ ПОТРЕБ ТА ГУМАНІТАРНОГО РЕАГУВАННЯ В ЛЬВІВСЬКІЙ ОБЛАСТІ

УКРАЇНА

Лютий 2023



Автор фото на обкладинці: Галина Баршівська / UNHCR / 2023

Про Ініціативу REACH

REACH сприяє розробці інформаційних інструментів і матеріалів, які підвищують спроможність суб'єктів гуманітарної допомоги приймати обґрунтовані рішення в умовах надзвичайних ситуацій, відновлення та розвитку. Методології, які використовує REACH, включають збір первинних даних та поглиблений аналіз, а вся діяльність здійснюється через міжвідомчі механізми координації допомоги. REACH є спільною ініціативою міжнародних неурядових організацій - IMPACT Initiatives та ACTED, і Навчального та науково-дослідного інституту Організації Об'єднаних Націй - Програми з оперативного застосування супутникової інформації (UNITAR-UNOSAT). Докладнішу інформацію можна знайти на [нашому сайті](#). Ви можете зв'язатися з нами безпосередньо за адресою: geneva@reach-initiative.org та слідкувати за нами у Твіттері [@REACH_info](#).

Резюме

З 24 лютого 2022 року Львівська область відіграє ключову роль у розміщенні переміщених осіб в Україні. За офіційними даними, станом на січень 2023 року в області було зареєстровано близько 247 000 внутрішньо переміщені особи (ВПО).¹ Серед них значна кількість розміщена в місцях колективного проживання (МКП). Хоча є повідомлення про те, що потреби осіб, які проживають в МКП, є вищими, ніж у переміщеного населення за межами МКП та приймаючих громад, наявні дані обмежені і не дозволяють зробити репрезентативне порівняння між цими демографічними групами.

Мета цього дослідження - надати інформацію про потреби та проблеми переміщеного населення у Львівській області, порівняти їх з потребами та проблемами приймаючої громади, а також проаналізувати, як їх вирішують місцеві та міжнародні суб'єкти реагування. З цією метою Ініціатива REACH провела опитування 1 287 домогосподарств (ДГ), серед яких були переміщені домогосподарства в місцях колективного проживання (ВПО в МКП), переміщені домогосподарства, які проживають у громаді (ВПО за межами МКП), та непереміщені домогосподарства (непереміщені ДГ). Висновки доповнюються результатами інтерв'ю з інститутами громадянського суспільства (ІГС), представниками органів місцевого самоврядування, постачальниками публічних послуг (ППП) та міжнародними гуманітарними організаціями.

ВИСНОВКИ

Гуманітарне реагування та його координація: тренди

- **Місцеві та зовнішні суб'єкти реагування координують свою діяльність у Львівській області достатньо ефективно. Однак цю координацію можна покращити.** Деякі суб'єкти реагування повідомили про проблеми, пов'язані з відсутністю спільних підходів, координації або обміну інформацією. Водночас, деякі менші організації стикаються з проблемами, намагаючись налагодити зв'язок з міжнародною гуманітарною системою.
- **Очікується, що багато місцевих суб'єктів реагування матимуть труднощі, пов'язані з веденням своєї діяльності в довгостроковій перспективі через брак коштів та ресурсів.** Інститути громадянського суспільства зіштовхуються з труднощами у виконанні нормативно-регуляторних вимог або не знають про можливості фінансування. З іншого боку, державні суб'єкти повинні справлятися зі зменшенням державного фінансування, що в поєднанні зі зростанням цін безпосередньо впливає на рівень їхніх ресурсів.
- **Непереміщені домогосподарства значно рідше отримують допомогу.** Не менше 73% непереміщених домогосподарств повідомили, що не отримували допомоги, тоді як серед ВПО в МКП про це повідомив лише 1%, а серед ВПО за межами МКП - 7%. Крім того, загальна кількість людей, які задоволені допомогою, була значно нижчою серед непереміщеного населення, оскільки лише 45% з тих, хто повідомив про отримання допомоги, вважають її задовільною, на протигагу 88% ВПО в МКП та 82% ВПО за межами МКП, які схвально відгукувались про надану допомогу.

Демографічні показники, вразливості та соціально-економічні потреби

- **ВПО, які проживають в МКП, загалом характеризуються додатковою вразливістю та соціально-економічною нестабільністю.** Хоча вони отримували в середньому менший дохід порівняно з іншими опитаними групами до лютого 2022 року, контекст конфлікту ще більше посилив їхні економічні труднощі. Однак дані показують, що ВПО в МКП з найнижчими доходами ймовірно не стикаються із їхнім зниженням в подальшому. Ця "страхувальна сітка" дає змогу пом'якшити наслідки воєнних дій для тих, хто має менше можливостей знайти роботу, покладатися на заощадження або звернутися по допомогу до друзів і родичів.
- **Водночас, ВПО за межами МКП часто повідомляли про подібні, якщо не вищі, рівні потреб у деяких сферах.** Вони повідомляли про проблеми із задоволенням деяких базових потреб і більші труднощі з доступом до державної грошової допомоги, пов'язаної з воєнними діями (38%), або з доступом до працевлаштування (21%).

¹ MOM, [Україна – Базова оцінка території зареєстрованих ВПО – підсумки 20 туру \(січень 2023\)](#), лютий 2023 р.

Житло, Управління та Координація МКП ВПО (СССМ) та притулок

- Майже п'ята частина ВПО (як в МКП, так і за їх межами) повідомили про труднощі з доступом до довгострокового житла у Львівській області. Серед тих, хто проживає у Львові, ця проблема зустрічалася вдвічі частіше (27%), ніж серед тих, хто проживає за межами міста (11%). Отримані дані свідчать про те, що труднощі, з якими стикаються переміщені домогосподарства, є наслідком відсутності стабільності, яку до повної міри не можуть забезпечити ані МКП, ані ринок приватного житла.
- **Це питання ще більше ускладнюється невизначеністю, яка характеризує динаміку переміщення у Львівській області.** Хоча більшість ВПО не мають наміру переїжджати в найближчі місяці (81%), переважна більшість має намір повернутися до місць свого постійного проживання, коли безпекова ситуація буде прийнятною (73% у м. Львові).

Зміст

РЕЗЮМЕ	2
Тенденції гуманітарного реагування та його координації	2
Демографічні показники, вразливості та соціально-економічні потреби	2
Житло, Управління та Координація МКП ВПО (СССМ) та притулок	3
ЗМІСТ	4
ВСТУП	7
МЕТОДОЛОГІЯ	8
РЕЗУЛЬТАТИ	9
1. Загальний огляд ситуації у Львівській області	9
1.1 Демографічний профіль та вразливість домогосподарств	9
1.2 Динаміка переміщення	10
1.3 Соціальна згуртованість	13
1.4 Вплив загострення воєнних дій на економіку	15
2. Гуманітарне реагування у Львівській області	18
2.1 Головні суб'єкти реагування та координування	18
2.2 Тенденції координування діяльності	19
2.3 Прогалини у спроможностях та потреби місцевих суб'єктів реагування	21
2.4 Діяльність та охоплення	22
3. Потреби та пріоритети домогосподарств	27
3.1 Фінансові труднощі	27
3.2 Потреби у житлі	29
3.3 Доступ до публічних послуг	33
ВИСНОВКИ ТА РЕКОМЕНДАЦІЇ	38
Тенденції гуманітарного реагування та координації	38
Демографічні показники, вразливості та соціально-економічні потреби	38
Житло, Управління та Координація МКП ВПО (СССМ) та притулок	39
Надання публічних послуг	40
ДОДАТОК 1. Загальна методологія	40
ДОДАТОК 2. Труднощі ДГ у забезпеченні своїх потреб	42

Список абрєвіатур

МСД:	Мультисекторальне дослідження
ЦНАП:	Центр надання адміністративних послуг
МПТ:	Моніторинг прибуття та транзиту ВПО
СССМ:	Управління та Координація МКП ВПО
МКП:	Місце колективного проживання
МКЦ:	Моніторинг колективних центрів
ІГС:	Інститути громадянського суспільства
ОФГ:	Обговорення у фокус-групах
ЗКЗ:	Загальна координаційна зустріч
УУ:	Уряд України
ДГ:	Домогосподарство
ГДГ:	Голова домогосподарства
МА:	Міжнародні актори
ВПО:	Внутрішньо переміщена особа
МО:	Міжнародна організація
МОМ:	Міжнародна організація з міграції
ІКІ:	Інтерв'ю з ключовими інформантами
МСР:	Місцеві суб'єкти реагування
ПЗПСР:	Психічне здоров'я та психосоціальна підтримка
БЦГД:	Багатоцільова грошова допомога
НУО:	Неурядова громадська організація
ОСНА:	Управління ООН з координації гуманітарних справ
ППП:	Постачальник публічних послуг
ПТСР:	Посттравматичний стресовий розлад
ОВД:	Огляд вторинних даних
ЮНІСЕФ	Дитячий фонд ООН

Географічна класифікація

Область/регіон:	Адміністративна одиниця першого рівня (24)
Район:	Адміністративна одиниця другого рівня (136)
Громада/муніципалітет:	Адміністративна одиниця третього рівня (1,496)

Список графіків, таблиць та карт

Графік 1. Розподіл респондентів за статтю та віком	9
Графік 2. Вразливості, про які повідомляли домогосподарства	10
Графік 3. Сприйняття відносин між переміщеними та непереміщеними ДГ	13
Графік 4. Динаміка змін у сприйнятті відносин між переміщеними та непереміщеними ДГ	13
Графік 5. Поінформованість про інтеграційні ініціативи	14
Графік 6. Середній дохід до та після 24 лютого 2022 року на одного члена домогосподарства/місяць	15
Графік 7. Динаміка щомісячних доходів на членів домогосподарств	16
Графік 8. Перешкоди при працевлаштуванні для респондентів, які не знайшли (нову) роботу у Львівській області	17
Графік 9. Рівень задоволеності домогосподарств, які повідомили про отримання допомоги	25
Графік 10. Спроможність домогосподарств забезпечувати базові потреби з 24 лютого 2022 року	27
Графік 11. Механізми подолання труднощів, які використовували домогосподарства з 24 лютого 2022 року	28
Графік 12. Зафіксовані місця проживання ВПО за межами МКП	28
Графік 13. Типи приміщень, в яких проводилося опитування ВПО в МКП	28
Графік 14. Вказані форми навчання дітей ДГ у м.Львові	35
Графік 15. Вказані форми навчання дітей ДГ за межами Львова	37

Таблиця 1. Вибірка збору даних домогосподарств	8
Таблиця 2. Найпоширеніші причини вибору населеного пункту у Львівській області	12
Таблиця 3. Потреби, про які повідомили місцеві суб'єкти реагування	22
Таблиця 4. Місцеві суб'єкти реагування, які працюють у всіх районах області	25
Таблиця 5. Діяльність, про яку повідомляли місцеві суб'єкти реагування	26
Таблиця 6. Найпоширеніші потреби домогосподарств у НПТ	27
Таблиця 7. Тривалість можливого проживання переміщених ДГ	30
Таблиця 8. Надавачі допомоги для ДГ, які повідомили про потреби в житлі/притулку	32
Таблиця 9. Потреби ДГ у енергопостачанні та ремонтних роботах	32
Таблиця 10. Потреби ДГ в адміністративних послугах	33
Таблиця 11. Потреби ДГ у медичних послугах	34
Таблиця 12. Надавачі допомоги для ДГ, які повідомляли про потреби в медичних послугах	35
Таблиця 13. Вказані потреби ДГ в інших публічних послугах	37
Таблиця 14. Методи збору даних та вибірка	43
Таблиця 15. Труднощі домогосподарств у доступі до забезпечення потреб у конкретному секторі	44
Карта 1. Вказане походження переміщених ДГ в МКП	11
Карта 2. Вказане походження переміщених ДГ за межами МКП	11
Карта 3. Географічне охоплення місцевих суб'єктів реагування, досліджених через мапування	24
Карта 4. Карта місць, де проводилось дослідження	41

ВСТУП

Раптове повномасштабне вторгнення в Україні 24 лютого 2022 року ускладнило гуманітарну кризу в країні. До основних проблем належить наявність шести з половиною мільйонів переміщених осіб в межах України станом на грудень 2022 року.² Хоча більшість з них проживають у приватних помешканнях, значна кількість розміщена в місцях колективного проживання (МКП), які були розгорнуті у державних та приватних будівлях по всій Україні.

З 24 лютого 2022 року Львівська область відіграє ключову роль у розміщенні внутрішньо переміщених осіб (ВПО). **За офіційними даними у січні 2023 року було зареєстровано 247 000 ВПО**, що, за інформацією обласної адміністрації, становить лише половину від фактичної кількості.³ Згідно з Матрицею відстеження переміщень Міжнародної організації з міграції (МОМ), цей наплив ВПО виводить Львівську область у першу четвірку областей, що приймають переміщене населення в Україні, після Харківської, Дніпропетровської та Київської областей.⁴

Значна частина ВПО у Львівській області розміщена в місцях колективного проживання. Кластер з Управління та Координації МКП ВПО (СССМ) та його партнери позначили на карті 243 діючих МКП по всій області, в яких, за оцінкою, проживає 22 946 ВПО.⁵ Це свідчить про те, що **близько 10% зареєстрованих ВПО у Львівській області проживають в МКП**. Хоча є ознаки того, що потреби осіб, які проживають в МКП, є вищими, ніж у ВПО за межами МКП та приймаючих громад, наявних даних було недостатньо для репрезентативного порівняння за цими демографічними показниками.

Для подолання затяжної ситуації, пов'язаної з переміщенням, необхідні заходи з відновлення. Місцевими та зовнішніми суб'єктами реагування дедалі частіше береться до уваги важливість забезпечення довгострокових пріоритетних потреб, таких як доступ до працевлаштування та засобів до існування, довгострокові альтернативи житла, доступ до базових послуг або соціальна інтеграція. Важливо, що дані після року з початку повномасштабного вторгнення вказують на те, що **вплив кризи є багатосекторальним і залежить від конкретних умов**, а отже, потребує комплексного аналізу для кращого визначення шляхів стабільного вирішення потреб постраждалого населення.

Розширення масштабів реагування на ситуацію у Львівській області шляхом залучення багатьох суб'єктів призводить до виникнення питань щодо динаміки співпраці. Залучення органів місцевого самоврядування і обласних органів виконавчої влади, інститутів громадянського суспільства та гуманітарних організацій створює ризик виникнення паралельних механізмів співпраці, що потенційно може призвести до прогалин і дублювання у реагуванні. **Це посилює потребу в перевірених даних про напрямки координації, діяльність і прогалини у спроможностях суб'єктів реагування.**

Дослідницькі питання

- Якими є **короткострокові та довгострокові потреби** ВПО та приймаючих громад у Львівській області, і як вони відрізняються в межах області?
- Які **місцеві та міжнародні суб'єкти реагування** реагують на ці потреби, і яким чином відбувається координація їхньої діяльності?
- Яку саме **підтримку** в подальшому потребуватимуть місцеві суб'єкти реагування?

У цьому напрямку Ініціатива REACH співпрацювала з кластером СССР над розробкою та проведенням **мультисекторального дослідження у Львівській області для забезпечення інформаційних потреб кластеру та інших партнерів** шляхом надання відповідей на наведені вище запитання. REACH та кластер СССР провели консультації з широким колом інших зацікавлених сторін, включаючи органи місцевого самоврядування та місцеві організації, з метою отримання інформації щодо структури дослідження, а також інтерпретації результатів.

² Міжнародна організація з міграції (МОМ), Україна - [Матриця відстеження переміщень](#) (англ.), грудень 2022 року

³ Львівська обласна адміністрація, [На Львівщині офіційно зареєстровано понад 250 000 ВПО](#), грудень 2022 р.

⁴ МОМ, [Україна - Базова оцінка території зареєстрованих ВПО - Підсумки 20 туру - Матриця відстеження переміщень](#), лютий 2023 р.

⁵ Станом на січень 2023 року, після базового мапування, проведеного кластером СССР за підтримки REACH, УВКБ ООН, МОМ, ACTED, NRC та інших партнерів. Інформація доступна через кластер СССР.

МЕТОДОЛОГІЯ

Географічне охоплення

Географічне охоплення дослідження включає в себе:

- 184 **населених пунктів** по всій області (місто Львів та 183 населених пунктів за його межами).
- 5 **цільових громад** (міські громади - Львівська, Червоноградська; селищні громади - Східницька, Новояричівська, Красненська).

Методи збору даних і підхід до формування вибірки

У цьому Мультисекторальному дослідженні використовуються **підхід зі змішаними методами**, до якого належать як кількісні, так і якісні методи дослідження.

Кількісний компонент дослідження включав в себе **1 287 особистих інтерв'ю домогосподарств** шляхом у 184 населених пунктах області з 8 листопада по 2 грудня 2022 року. Результати є узагальненими на рівні області та порівнюваними - з рівнем достовірності 95% та похибкою 7% - за статусом переміщення (ВПО в МКП, ВПО за межами МКП та непереміщені ДГ) та адміністративним поділом (у Львові та за його межами). Для проведення інтерв'ю з ВПО в МКП було відвідано 112 МКП.

Таблиця 1. Вибірка збору даних домогосподарств

	ВПО в МКП	ВПО за межами МКП	Непереміщені ДГ
Місто Львів	211	208	212
За межами міста Львів	218	232	206
Загалом	429	440	418

Більше того, по всій області було проведено **мапування суб'єктів реагування**, що включало 75 інтерв'ю з ключовими інформантами серед місцевих суб'єктів реагування (ІКІ-МСР) для отримання загальної інформації про їхню роль та можливості у реагуванні на кризові ситуації. Інтерв'ю проводилися дистанційно по телефону з 24 по 31 жовтня 2022 року. На відміну від опитування домогосподарств, ці дані не є репрезентативними для місцевих суб'єктів реагування на обласному рівні і повинні вважатися орієнтовними. Однак вони дають змогу простежити тенденції щодо діяльності, спроможності та потреб місцевих суб'єктів реагування в області.

Збір якісних даних проводився з 1 листопада по 2 грудня 2022 року в п'яти цільових громадах. Ці громади були обрані з огляду на їхню особливу цінність з точки зору гуманітарного реагування, та для виявлення відмінностей між міськими та селищними територіальними громадами. Загалом було проведено **14 інтерв'ю з ключовими інформантами серед постачальників публічних послуг** (ІКІ-ППП), щоб зрозуміти вплив загострення воєнних дій на три основні сектори (освіта, охорона здоров'я та соціальні/адміністративні послуги). Ініціатива REACH також провела **8 обговорень у фокус-групах з місцевими суб'єктами реагування** (ОФГ-МСР) та **2 обговорення у фокус-групах з міжнародними акторами** (ОФГ-МА), щоб зрозуміти їх пріоритети та можливості.

РЕЗУЛЬТАТИ

1. Загальний огляд ситуації у Львівській області

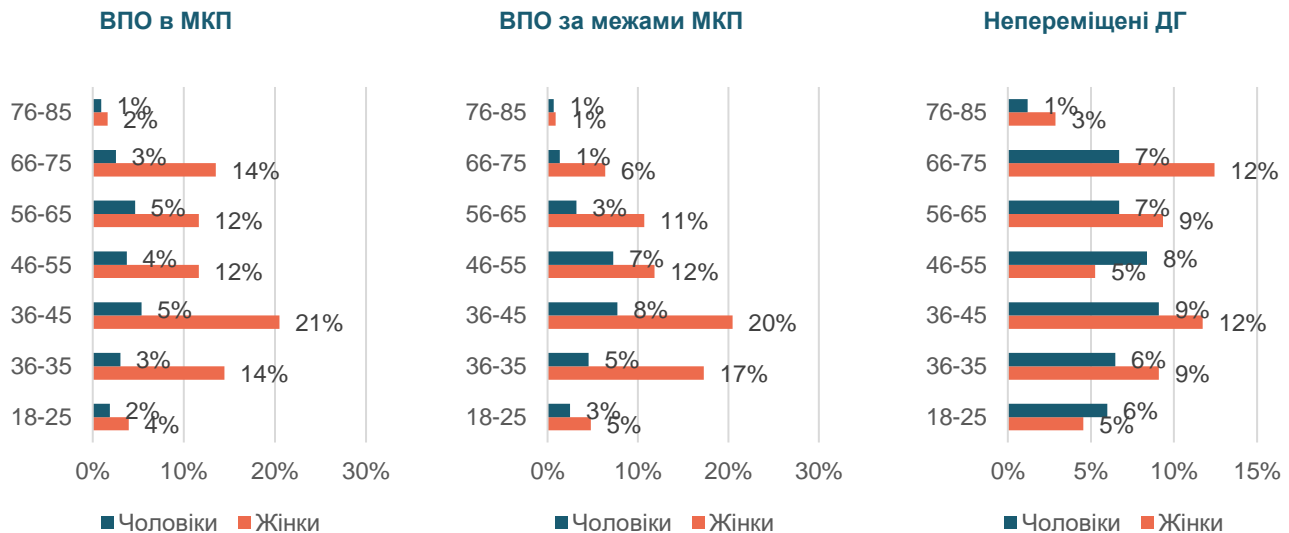
1.1 Демографічний профіль та вразливість домогосподарств

Демографічні характеристики

Середній розмір домогосподарств ВПО в МКП становив 2,57 особи, домогосподарств ВПО за межами МКП - 2,88 особи та непереміщених ДГ - 2,84 особи. Останній показник є нижчим, ніж офіційний показник у Львівській області (3,01), згідно з даними Державної служби статистики України за 2021 рік.⁶

Домогосподарства з дітьми становили 51% опитаних ВПО в МКП та 53% ВПО за межами МКП. Це значно більше, ніж серед непереміщених домогосподарств (38%). Останній показник розбіжний з даним Державної служби статистики України, за якими частка домогосподарств з дітьми у Львівській області у 2021 році становила 46%. Серед домогосподарств, які повідомили про наявність дітей, одну дитину мали 54% ВПО в МКП, 56% ВПО за межами МКП та 55% непереміщених ДГ. Частка сімей з трьома і більше дітьми становила: 13% ВПО в МКП, 14% ВПО за межами МКП та 12% непереміщених ДГ.

Графік 1. Розподіл респондентів за статтю та віком, за демографічними групами



Більшість переміщених домогосподарств очолювали **жінки**. Серед респондентів, які повідомили, що вони є головами домогосподарств (ГДГ), 92% респондентів, які представляють групу ВПО в МКП, були жінками, порівняно з 68% серед ВПО за межами МКП. Для непереміщених домогосподарств цей показник становив лише 48%.

Вразливості домогосподарств

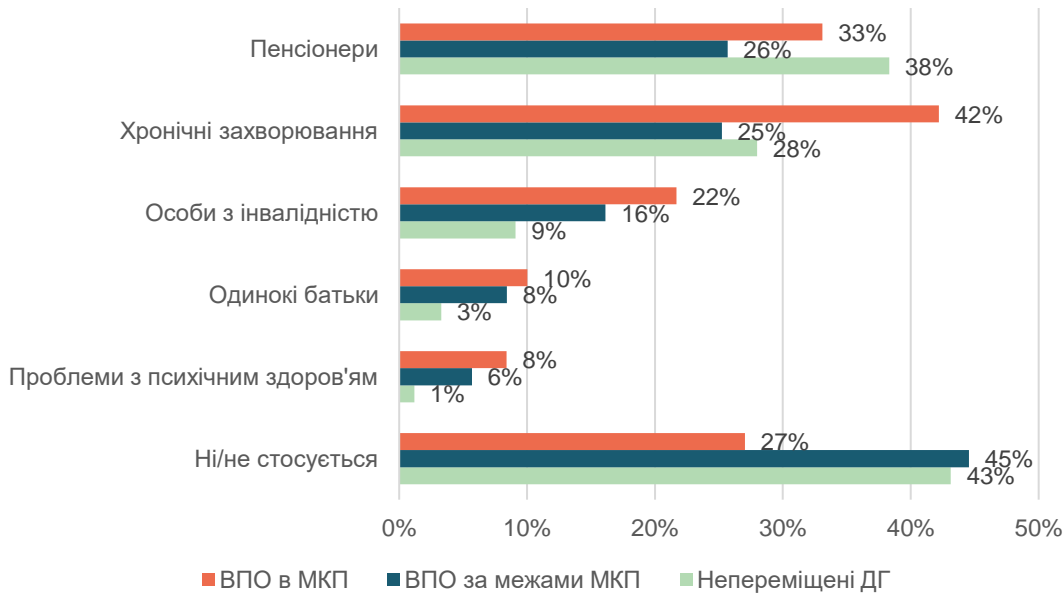
Дані підтверджують, що переміщені ДГ в МКП загалом характеризуються додатковою вразливістю порівняно з переміщеними ДГ за межами МКП та непереміщеними ДГ. Вони частіше повідомляли про те, що їхніми членами є пенсіонери, особи з хронічними захворюваннями, особи з інвалідністю, самотні батьки або особи з психічними порушеннями. Вони також частіше повідомляли про те, що їхніми членами є пенсіонери, порівняно з ВПО за межами МКП, але рідше, ніж непереміщені ДГ (Графік 2). Ці висновки відрізняються від результатів аналогічного дослідження в Дніпропетровській області, де переміщені ДГ в МКП частіше повідомляли про те, що їхніми членами є пенсіонери, ніж інші дві групи.⁷ Про наявність в переміщених ДГ

⁶ Державна служба статистики України, [Соціально-демографічні характеристики домогосподарств України, 2021](#)

⁷ REACH, [Мультисекторальне дослідження в районах, які вразливими через переміщення ВПО - Дніпропетровська область](#), вересень 2022 р.

людей з хронічними захворюваннями також наголошували в звіті організації HelpAge, згідно з яким 96% опитаних ВПО (76% жінок) мають принаймні одне хронічне захворювання.⁸

Графік 2. Вразливості, про які повідомляли домогосподарства, за статусом переміщення (запитання з декількома варіантами відповідей)



1.2 Динаміка переміщення

Кількість ВПО у Львівській області

За офіційними даними, у січні 2023 року у Львівській області було зареєстровано **247,000 ВПО**, що ставить її в четвірку областей, які приймають найбільше ВПО в Україні, після Харківської, Дніпропетровської та Київської областей. На рівні районів найбільшу кількість ВПО було зареєстровано у Львівському районі - понад 129 020 ВПО (108 300 у Львові), Стрийському районі (33 474) та Дрогобицькому районі (32 206).⁹ Ці цифри також вказують на те, що кількість ВПО в області дещо знизилась порівняно з листопадом-груднем 2022 року (256 775).¹⁰

Однак, за оцінками обласної адміністрації, ці цифри відображають лише половину фактичної кількості ВПО в області, оскільки багато з них, як повідомлялося, **не реєструвалися**, оселяючись у приватних помешканнях.¹¹ Під час опитування ВПО в МКП 97% повідомили, що всі члени їхніх домогосподарств офіційно зареєстровані, тоді як серед ВПО за межами МКП цей показник становив лише 91%. Цей показник є ще меншим для ВПО за межами МКП, які проживають у **м. Львові** (89%), що вказує на те, що понад 10% ВПО за межами МКП у м. Львові офіційно не зареєстровані (близько 10 000 ВПО).

⁸ HelpAge, [Гуманітарні потреби чоловіків та жінок похилого віку серед ВПО у Львові та області](#), листопад 2022 року

⁹ МОМ, [УКРАЇНА — БАЗОВА ОЦІНКА ТЕРИТОРІЇ ЗАРЕЄСТРОВАНИХ ВПО - ПІДСУМКИ 20 ТУРУ \(СІЧЕНЬ 2023\)](#), лютий 2023 року

¹⁰ МОМ, [Україна — Звіт про переміщення — Звіт по Базовій Оцінці Території \(Районний рівень\) — 18 Тур \(28 листопада - 11 грудня 2022 року\)](#), листопад-грудень 2022 року

¹¹ Львівська обласна адміністрація, [На Львівщині офіційно зареєстровані понад 250 000 ВПО](#), грудень 2022 року

Райони походження переміщених домогосподарств

Три основні області, з яких походять переміщені ДГ, які проживають в МКП: Донецька (36%), Харківська (20%), та Луганська (14%).

Карта 1. Обласний розподіл походження переміщених ДГ в МКП



Три основні області, з яких походять переміщені ДГ, які не проживають в МКП: Харківська (24%), Донецька (21%), та Херсонська (16%).

Карта 2. Обласний розподіл походження переміщених ДГ за межами МКП



Чинники, що спонукають виїзд та прибуття ВПО

Висновки з четвертого раунду Моніторингу прибуття та транзиту ВПО (МПТ) Ініціативи REACH (жовтень 2022 року) вказує на те, що причини виїзду домогосподарств з населеного пункту постійного проживання, які прибувають або переміщуються транзитом через Львівську область, здебільшого пов'язані з питаннями безпеки. Обстріли в населеному пункті/поблизу нього були основною причиною виїзду (41%), за ними йдуть побоювання щодо загострення бойових дій у майбутньому (28%) та загроза особистій безпеці/безпеці рідним (23%).¹²

Відповідно, під час опитування домогосподарств, найпоширенішою причиною вибору населеного пункту у Львівській області були міркування безпеки (Таблиця 2). Друга за частотою причина варіюється залежно від групи ВПО: для ВПО за межами МКП - це місцезнаходження друзів/родичів (41%), для ВПО в МКП - це доступність гуманітарної допомоги/підтримки (27%).

Таблиця 2. Найпоширеніші причини вибору населеного пункту у Львівській області, за місцем проживання ВПО (запитання з декількома варіантами відповідей)

Причина вибору населеного пункту	ВПО в МКП		ВПО за межами МКП	
	Місто Львів	За межами міста Львів	Місто Львів	За межами міста Львів
Міркування безпеки	84%	66%	66%	67%
Місцезнаходження друзів/родичів	23%	28%	40%	42%
Доступність гуманітарної допомоги/підтримки	30%	23%	23%	16%
Слідування порадам	25%	22%	22%	17%
Наявність постійного житла	16%	19%	15%	22%
Легкість реєстрації як ВПО	19%	13%	23%	12%
Доступ до публічних послуг	17%	9%	21%	8%
Наявність роботи/можливостей отримання доходу	5%	5%	14%	9%

Наміри переміщення

Лише 6% ВПО в МКП (8% у м. Львові; 5% за межами м. Львова) та 7% ВПО за межами МКП (6% у м. Львові; 8% за межами м. Львова) повідомили про **чіткий намір знову переїхати** протягом наступного місяця. З них більшість ВПО в МКП (17 з 27) та ВПО за межами МКП (23 з 32) повідомили про намір повернутися до свого населеного пункту постійного проживання.

Ці висновки збігаються з даними 5-го раунду Моніторингу прибуття та транзиту ВПО (грудень 2022 року), в якому 79% респондентів, опитаних у Львові, зазначили, що розглядають цей населений пункт як **транзитний пункт** у своєму переміщенні. З тих, хто мав намір переміщатись транзитом, 81% планували виїхати за кордон. Крім того, 73% опитаних домогосподарств (тих, що переміщались транзитом, і тих, що прибули) у Львові повідомили про намір повернутися до свого постійного місця проживання в майбутньому.¹³ Це вказує на ситуацію невизначеності для багатьох ВПО у Львівській області, які не можуть переїхати найближчим часом, але готові зробити це, коли це дозволить безпекова ситуація.

Транзитна роль Львова значною мірою визначається наявністю залізничного сполучення з усією країною та за кордоном. У перші місяці повномасштабного вторгнення залізничний вокзал Львова приймав до 100 000 осіб на день, що у 20 разів перевищувало його звичайний пасажиропотік.¹⁴ Евакуаційний потік на даний момент зменшився, але Львівська область і надалі кожен день продовжує приймати евакуаційні поїзди та автобуси.¹⁵ Загалом з 24 лютого 2022 року місто прийняло понад 5 мільйонів переміщених осіб.¹⁶

¹² REACH, [Моніторинг прибуття та транзиту ВПО\(англ\)](#), жовтень 2022 р.

¹³ REACH, [Моніторинг прибуття та транзиту ВПО \(англ\)](#), грудень 2022

¹⁴ Укрзалізниця, [Рятуючи майбутнє: з перших днів війни львівський вокзал приймав 100 тисяч людей на добу](#), липень 2022 року

¹⁵ Львівська обласна адміністрація, [Львівщина єдина в Україні щодня приймає евакуаційні потяги](#), листопад 2022 р.

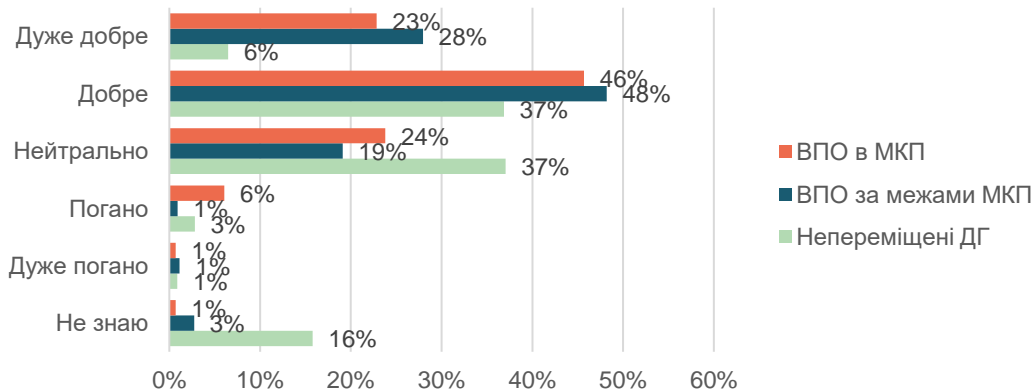
¹⁶ Радіо Свобода, [Львів у часи війни: як змінилось місто?](#), січень 2023 р.

1.3 Соціальна згуртованість

Соціальна згуртованість між ВПО та приймаючою громадою

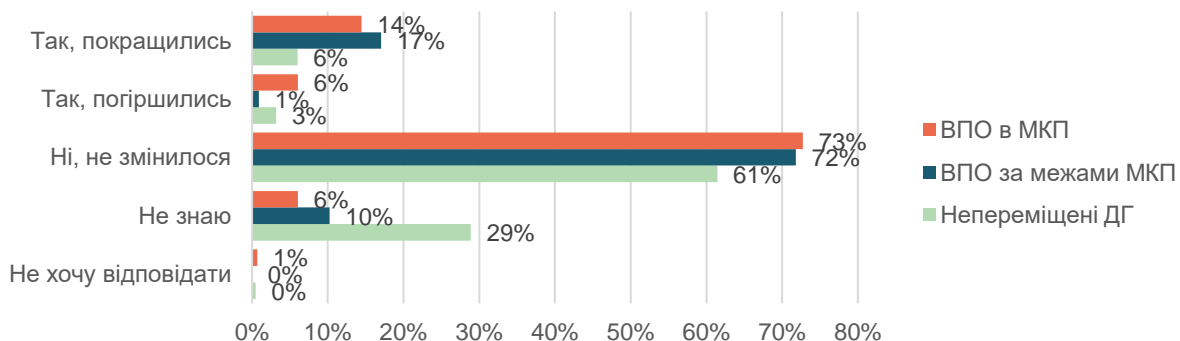
Результати опитування домогосподарств показують, що **переміщені ДГ загалом частіше, ніж непереміщені ДГ, вважали, що відносини між ними є позитивними**. Так, **69%** ВПО в МКП і **76%** ВПО за межами МКП повідомили, що відносини між ВПО та приймаючою громадою є "добрими" або "дуже добрими". Лише 43% непереміщених ДГ повідомили про такий самий рівень соціальної згуртованості. Водночас, значна частина респондентів повідомила, що ці відносини є "нейтральними" (37%), або що вони не знають (16%). Зрештою, важливо зазначити, що **7%** ВПО в МКП і 4% непереміщених ДГ повідомили, що відносини "погані" або "дуже погані" (Графік 3).¹⁷

Графік 3. Сприйняття відносин між переміщеними та непереміщеними домогосподарствами, за статусом



Незважаючи на вищезазначене, **майже половина ВПО** (47% в МКП; 44% за межами МКП) повідомили, що **необхідно докласти більше зусиль для покращення цих відносин**. Водночас більшість респондентів зазначили, що за останній час ці відносини не змінилися (Графік 4). Знову ж таки, про негативне ставлення частіше повідомляли ВПО в МКП (6%) та непереміщені ДГ (3%).

Графік 4. Динаміка змін у сприйнятті відносин між переміщеними та непереміщеними домогосподарствами, за статусом переміщення (запитання з одним варіантом відповіді)



У **цільових громадах** майже всі учасники, які брали участь у ОФГ-МСР, зазначили, що між ВПО та приймаючою громадою існувала напруженість у відносинах. Однак вони повідомили, що з часом ця напруженість загалом зменшується.

Чинники, які впливають на соціальну згуртованість у Львівській області

Учасники ОФГ-МСР обговорювали **чинники, які негативно впливають** на соціальну згуртованість у їхніх громадах. **Мовне питання** було основною проблемою, про яку повідомлялося, і найбільш чутливою також.

¹⁷ Відповіді на запитання з одним варіантом відповіді мають становити 100% для кожної категорії респондентів. Однак через округлення відсотків та агрегування категорій загальна сума в деяких випадках може дещо відрізнятись.

Багато учасників повідомили те, що ВПО після кількох місяців проживання в приймаючих громадах не бажають розмовляти українською мовою, що зрештою створює напругу і недовіру. Згідно з дослідженням громадської організації (ГО) "Європейський діалог", проведеним у 10 територіальних громадах Львівської області, 26% респондентів стикалися з упередженим ставленням у громаді через статус ВПО. З них 14% повідомили, що основною причиною було мовне питання.¹⁸

Другим найбільш згадуваним чинником була **погана поведінка** або невдячність з боку ВПО, на думку приймаючих громад. Учасники поділилися розповідями про те, що ВПО поводитись некоректно або сприймали допомогу як даність, що підірвало бажання місцевих жителів надавати її в подальшому. Нарешті, учасники фокус груп зі Львова та Червоноградської громади підкреслили обурення, яке відчують деякі члени приймаючих громад через **небажання ВПО працювати**, особливо коли вони живуть і отримують допомогу в МКП.

Учасники ОФГ-МСР також обговорили низку **факторів, що сприяють соціальній згуртованості** між ВПО і непереміщеними ДГ. **Спільна робота** над певними завданнями згадувалася під час усіх обговорень, оскільки вона має можливість зміцнити зв'язок і мотивувати приймаючі громади продовжувати працювати і підтримувати ВПО. **Інтеграційні заходи** також були представлені як хороша можливість для формування соціальної згуртованості.

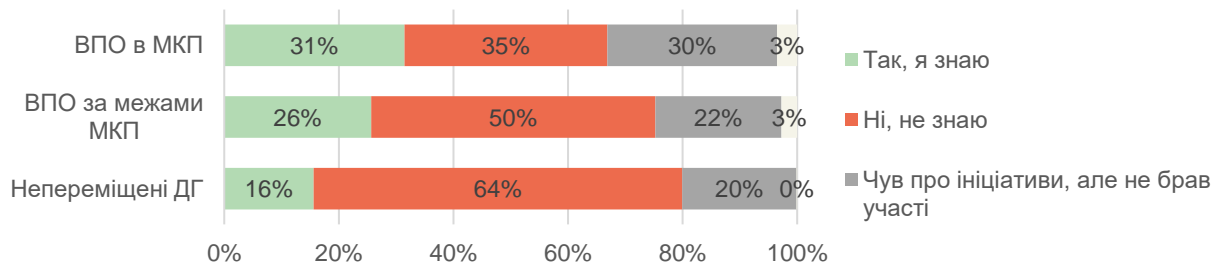
"Потрібно заохочувати [ВПО] до роботи та соціалізації. Ми регулярно бачимо дуже активних людей серед переселенців, які намагаються допомагати і спілкуватися з місцевими жителями".

Учасник/-ця ОФГ-МСР, Червоноград

Інтеграційні заходи

Учасники всіх ОФГ-МСР повідомили про організацію **інтеграційних заходів** у своїх громадах. Найчастіше згадувався спільний активний відпочинок на природі (наприклад, походи, спортивні заходи, дозвілля), курси для вивчення української мови та культурні заходи (наприклад, театральний гурток, зустрічі в бібліотеці). Згідно з опитуванням ДГ, **ВПО, які проживають в МКП, більше обізнані про інтеграційні заходи**¹⁹, ніж ВПО за межами МКП та непереміщені ДГ (Графік 5).

Графік 5. Поінформованість про інтеграційні ініціативи, за статусом переміщення (запитання з одним варіантом відповіді)



1.4 Вплив повномасштабного вторгнення на економіку

Після початку повномасштабного вторгнення через знищення виробничих потужностей, пошкодження орних земель та скорочення обсягів робочої сили цілі сектори економіки України опинились в кризі.²⁰ Більше того, загострення атак на об'єкти критичної інфраструктури наприкінці 2022 року призвело до ще складнішої ситуації в економіці. Дефіцит електроенергії призвів до скорочення виробництва та збільшення витрат бізнесу. Щоб

¹⁸ ГО "Європейський діалог", [Аналітична записка «Оцінювання потреб ВПО у територіальних громадах Львівської області»](#), грудень 2022 року

¹⁹ В опитувальнику "Інтеграційні ініціативи для ВПО" включали економічні (наприклад, можливості працевлаштування), соціальні (наприклад, заходи для дітей) та культурні ініціативи (наприклад, фестивали тощо), що здійснюються місцевими або обласними органами влади чи організаціями з метою сприяння кращій інтеграції ВПО.

²⁰ Всесвітній банк, ["Російське вторгнення призведе до скорочення економіки України на 45% цього року"](#) (англ.), квітень 2022 р.

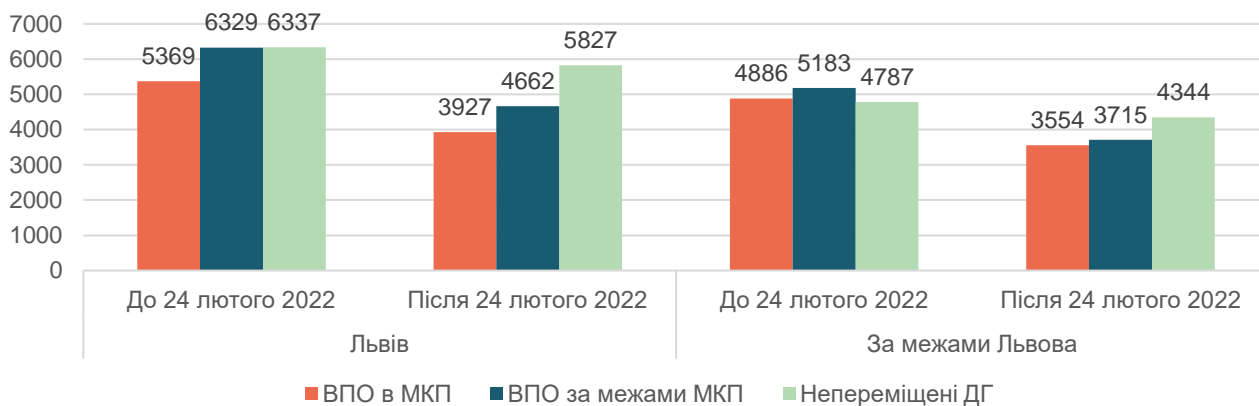
адаптуватися, підприємствам у Львівській області довелося, серед іншого, придбати генератори та перевести виробництво на нічні зміни.²¹

Однак Міністерство економіки прогнозує стабілізацію та зростання економіки України у 2023 році до 15,5%, залежно від перебігу воєнних дій.²² Близькість до кордонів з Європейським Союзом та відносна безпека перетворили Львівську область на **економічний хаб**. Статистика реєстрації нових підприємств показує, що за шість місяців після початку повномасштабного вторгнення, у Львівській області було зареєстровано 9 323 суб'єкти господарювання (друга область в країні після Київської).²³ Всього з початку повномасштабного вторгнення в область переїхало 207 підприємств з Півдня, Сходу, Півночі та Центру України. З них 144 вже працюють і створили понад 5 000 робочих місць.²⁴ Це відображає позитивну динаміку відновлення на обласному рівні.

Доходи домогосподарств

Повномасштабне вторгнення негативно вплинула на **рівень доходів** як ВПО, так і непереміщених ДГ. Однак дані опитування домогосподарств свідчать про те, що **ВПО постраждали особливо сильно**. Хоча ВПО з самого початку отримували в середньому менший дохід, ніж непереміщені ДГ, вони також зазнали більшої втрати доходу після загострення воєнних дій. Дані також свідчать про різницю в доходах - як до, так і після 24 лютого 2022 року - між домогосподарствами, які проживають у Львові, та домогосподарствами, які проживають на решті території області (Графік 6).

Графік 6. Середній дохід до та після 24 лютого 2022 року на одного члена домогосподарства/місяць, за типом переміщення, у гривнях



Важливо, що дані свідчать про те, що **загальне зниження доходів меншою мірою торкнулося ВПО з дуже низькими доходами**. Більше половини ВПО, які отримували дуже низькі доходи (0-3 000 грн на члена домогосподарства)²⁵ до 24 лютого 2022 року, повідомили про **збільшення**, а не зменшення своїх доходів після 24 лютого 2022 року (Графік 7). Це, ймовірно, є результатом безперервності допомоги, отриманої до 24 лютого 2022 року, яка в деяких випадках збільшилася після початку повномасштабного вторгнення за рахунок гуманітарної допомоги (наприклад, багатоцільова грошова допомога (БЦГД)) або нових державних грошових виплат. Ця "страхувальна сітка" дозволяє пом'якшити вплив повномасштабного вторгнення для тих, хто не має можливості працевлаштуватися, покладатися на заощадження або звернутися по допомогу до друзів і родичів.

²¹ Національний банк України, [Щомісячний макроекономічний та монетарний огляд](#), грудень 2022 р.

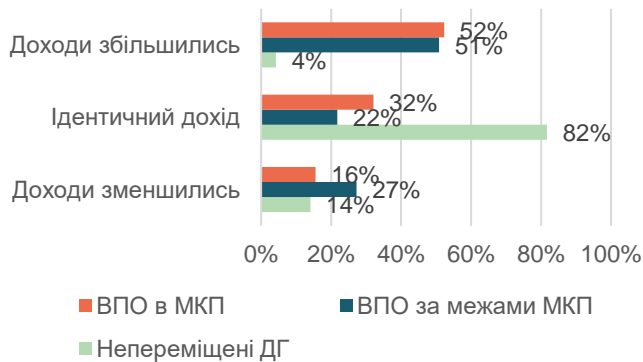
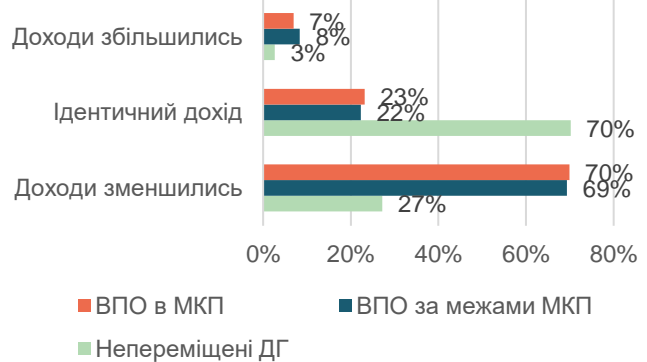
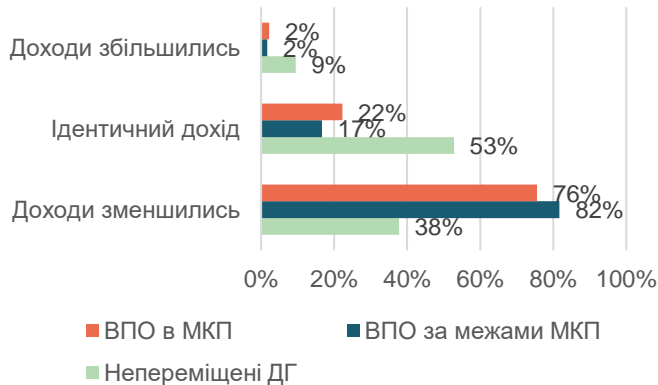
²² GfK Center, [Світовий банк покращив прогноз зростання економіки України у 2023 році до 3,3%](#), жовтень, 2022 р.

²³ Дія.Бізнес, [Український бізнес в умовах повномасштабної війни: аналітика стану за шість місяців](#), вересень 2022 р.

²⁴ Суспільне, [Переїхали понад 200 підприємств. Як український бізнес релокували на Львівщину](#), жовтень 2022 р.

²⁵ ~77 євро

Графік 7. Динаміка щомісячних доходів на членів домогосподарств, за рівнем доходу до 24 лютого 2022 року та типом переміщення

Дуже низький дохід (0-3,000 грн²⁶) до лютого 2022 р.Низький дохід (3,000-9,000 грн²⁷) до лютого 2022 р.Середній дохід (9,000-15,000 грн²⁸) до лютого 2022 р.

Зайнятість та ринок праці

За даними Міністерства економіки, станом на грудень 2022 року в Україні налічувалося 2,6 мільйона безробітних, і, за прогнозами, ця цифра зросте до 2,8 мільйона осіб у 2023 році.²⁹ Уряд України також повідомляє, що високий рівень безробіття, масовий відтік робочої сили та ризик неповернення громадян України з-за кордону є ключовими викликами для української економіки.³⁰

Дані показують, що **безробіття** сильно впливає на ВПО. До 24 лютого 2022 року 59% респондентів в МКП та 71% респондентів за межами МКП повідомили, що мали роботу. Серед них **близько три чверті заявили, що були змушені звільнитися з роботи** після 24 лютого 2022 року (76% ВПО в МКП; 72% ВПО за межами МКП). Серед них і тих, хто спочатку був безробітним, лише невелика частка змогла знайти нову роботу у Львівській області: **14%** респондентів, які проживають в МКП, і **29%** респондентів, які проживають за межами МКП.

Серед тих, хто знайшов нову роботу, переважна більшість респондентів (81% ВПО в МКП; 90% ВПО за межами МКП) описали свою зарплату як "набагато" або "трохи" меншу, ніж до 24 лютого 2022 року. За даними Пенсійного фонду України, номінальна заробітна плата в Україні зменшилася на 5% порівняно з січнем 2022

²⁶ ~77 євро

²⁷ ~231 євро

²⁸ ~384 євро

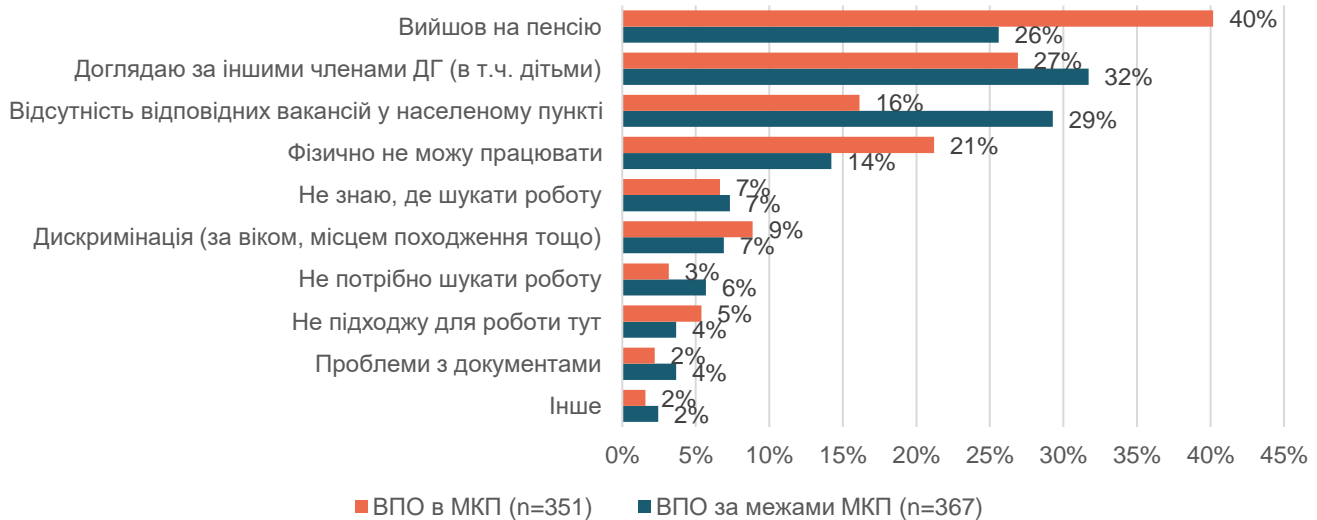
²⁹ Forbes, [Рік швидких відповідей закінчується. Як українська економіка пережила війну 2022 року](#), грудень 2022 р.

³⁰ Урядовий портал, [Відновлення та розвиток економіки](#), липень 2022 р.

року. За поточного рівня інфляції (26,5% у листопаді) це означає значне скорочення зарплат у реальному вимірі - на 21%.³¹

Близько п'ятої частини переміщених ДГ повідомили про потребу в допомозі у працевлаштуванні (19% ВПО у МКП; 21% ВПО поза МКП). Щодо **перешкод** у працевлаштуванні, про які повідомили опитані ВПО, що не можуть знайти (нову) роботу, то найчастіше згадувалися пенсійний вік, догляд за іншими членами домогосподарства, відсутність відповідних вакансій у населеному пункті та фізична неспроможність працювати (Графік 8).

Графік 8. Перешкоди при працевлаштуванні, на думку респондентів, які не знайшли (нову) роботу у Львівській області, за типом переміщення (запитання з декількома варіантами відповідей)



Під час ОФГ-МСР було виявлено, що **працевлаштування є найбільш довгостроковою потребою для ВПО**, про яку повідомили учасники (6 з 8 ОФГ). На думку деяких учасників, це в основному пов'язано з відсутністю відповідної кваліфікації або професійних навичок. Інші стверджували, що це також можна пояснити небажанням ВПО працювати в цілому, що негативно впливає на соціальну згуртованість в області. Один КІ-ППП, який працює в центрі зайнятості, також зазначив з цього приводу, що ВПО стикаються з численними труднощами у доступі до програм перекваліфікації, які займають багато часу і можуть бути проблематичними для ВПО, які проживають на периферії області, або змушені доглядати за іншими членами домогосподарств.

³¹ Національний банк України, [Щомісячний макроекономічний та монетарний огляд](#), грудень 2022 р.

2. Гуманітарне реагування у Львівській області

На відміну від багатьох інших гуманітарних криз, спричинених конфліктами, в Україні існує сильний та рішучий уряд приймаючої країни та розвинене громадянське суспільство, а також розвинена та міцна система соціального захисту. Тому завдання міжнародних організацій у цьому контексті полягає не в тому, щоб замінити українських суб'єктів реагування, а в тому, щоб знайти способи найкращим чином доповнити, підтримати і підвищити ефективність зусиль на державному та місцевому рівнях.³²

Однак, у досягненні цієї мети виникли труднощі. Величезна кількість суб'єктів реагування, задіяних на місцевому рівні в Україні, призвела до створення паралельних механізмів координації гуманітарного реагування на ранньому етапі. У цьому контексті міжнародні суб'єкти реагування зіткнулися з труднощами під час пошуку шляхів співпраці з кожною національною структурою.³³ Тим часом міжнародну гуманітарну систему часто звинувачують у тому, що вона не створила необхідних умов для досягнення цілей "локалізації" з 24 лютого 2022 року. Як повідомляється, міжнародним суб'єктам бракує гнучкості, необхідної для швидкої підтримки суб'єктів реагування на місцях, які здебільшого складаються з непостійних ситуативних структур і волонтерських ініціатив, не здатних дотримуватися жорстких нормативних вимог.³⁴

2.1 Головні суб'єкти реагування та координування

Місцеві суб'єкти реагування

На думку більшості учасників ОФГ-МСР, органи місцевого самоврядування відіграють значну роль у гуманітарному реагуванні на рівні громад.³⁵ Вони забезпечують координацію, розподіл та обмін інформацією, як правило, через гуманітарні штаби, створені з початком загострення воєнних дій. Як правило, як міські ради, так і їхні департаменти (наприклад, соціального захисту, освіти, культури) залучені до координації та повсякденної реалізації гуманітарної діяльності. За словами одного з учасників ОФГ-МА, місцеві департаменти відіграють ключову роль у цій системі, оскільки вони працюють над забезпеченням належної реалізації заходів у своєму секторі. Тим часом, постачальники публічних послуг продовжують забезпечувати здебільшого доступ до базових послуг (наприклад, в сфері освіти, охорони здоров'я, соціального забезпечення). Майже всі КІ-ППП повідомили, що ескалація суттєво не вплинула на їхню спроможність надавати послуги.

За інформацією ОФГ-МА, обласні органи виконавчої влади діяли швидко на початку повномасштабного вторгнення в країні. Обласна військова (державна) адміністрація створила регіональний координаційний центр, який активно відстежує співпрацю із зовнішніми суб'єктами та координує гуманітарне реагування на обласному рівні. У цьому контексті провідну роль відіграє обласний департамент соціального захисту населення, який керує діяльністю, спрямованою на допомогу ВПО, а також управлінням МКП. Тим часом, обласна військова (державна) адміністрація почала створювати консультаційні центри в кожному районі, де ВПО можуть як отримати допомогу, так і бути перенаправленими до відповідних служб.

Місцеві організації (ІГС та НУО) та волонтерські ініціативи також є важливими опорами гуманітарного реагування у Львівській області. Волонтерські ініціативи, як повідомили учасники ОФГ-МСР у кожній громаді, були особливо важливими на початку повномасштабного вторгнення, несучи на собі важкий тягар підтримки та організації негайного реагування по всій країні з 24 лютого 2022 року.³⁶ Місцеві організації найчастіше згадувалися в міських громадах (Львівська та Червоноградська), де, за повідомленнями, частіше спостерігається створення та реєстрація нових організацій. Як зазначали учасники ОФГ-МА, місцеві організації також можуть виступати в ролі координаційних платформ, коли вони починають діяти як одна велика мережа, як, наприклад, на Центральному залізничному вокзалі м. Львів.

³² Humanitarian Outcomes, [Сприяння місцевому реагуванню: Нові гуманітарні пріоритети в Україні, березень-травень 2022 року](#) (англ.), червень 2022 року.

³³ ACAPS, [Україна: Надання гуманітарної допомоги \(англ.\)](#), травень 2022 р.

³⁴ Humanitarian Outcomes, [Сприяння місцевому реагуванню: Нові гуманітарні пріоритети в Україні березень-травень 2022 року](#), червень 2022 р.

³⁵ Окрім ймовірної ролі громадських організацій у реагуванні у Львівській області, цей аспект також можна частково пояснити високим відсотком представників місцевих державних установ, які брали участь у ОФГ-МСР.

³⁶ The New Humanitarian, [Чи є Україна наступним переломним моментом для реформи гуманітарної допомоги?](#) (англ.), липень 2022 р.

"На початку повномасштабного вторгнення люди працювали як "титани", щоб розмістити ВПО".

Учасник/учасниця ОФГ-МСР, Красненська громада

Зовнішні суб'єкти реагування

Відносна неготовність міжнародних організацій (МО) та системи ООН затримала на кілька місяців розширення та повну активацію міжнародної системи допомоги в Україні.³⁷ У контексті (повторного) залучення зовнішніх суб'єктів реагування Львівська область незабаром стала ключовим гуманітарним хабом завдяки низці логістичних та безпекових факторів, а також значній присутності ВПО в регіоні. Управління ООН з координації гуманітарних справ (ОСНА) офіційно розпочало координацію кластерів в середині квітня, а у м. Львові були створені регіональні кластери для Західного макрорегіону України. Зовсім нещодавно почали проводитися загальні координаційні зустрічі (ЗКЗ), на яких збираються зовнішні суб'єкти реагування, обласні органи виконавчої влади та місцеві організації. За словами одного з учасників ОФГ-МА, **метою зовнішніх суб'єктів реагування у Львівській області є активна співпраця з місцевими партнерами та доповнення їх діяльності**. Як повідомляється, міжнародні волонтери також доповнюють ці зусилля, особливо в районах, що межують з Польщею.

"Органи влади повинні бути відповідальними, вони несуть відповідальність за те, що відбувається в країні, але зараз вони потребують нашої допомоги, тому що структура була перевантажена".

Учасник/учасниця ОФГ-МА, м. Львів

2.2 Тенденції координування діяльності

Активна робота обласних органів виконавчої влади є ключовим чинником у посиленні координації між різними типами суб'єктів. Львівська обласна військова (державна) адміністрація, яка знаходиться на перехресті центральних та місцевих органів влади і дедалі краще знайома з міжнародною системою, відіграє важливу роль у координації гуманітарного реагування. Хоча вони не завжди повністю узгоджували свої дії із зовнішніми суб'єктами реагування (за повідомленнями, ОСНА та обласна військова (державна) адміністрація проводили паралельні зустрічі з ідентичних питань ще влітку). Зараз їхня активна присутність на ЗКЗ стала край важливою для об'єднання інформаційних потоків. Тим часом, створення консультативних центрів на районному рівні підтримує заходи з "децентралізації" діяльності та дозволяє стандартизувати реагування по всій області. Зовнішніх суб'єктів заохочують до використання кращих практик, таких як формальне окреслення сфери співпраці з обласними органами виконавчої влади (наприклад, шляхом підписання меморандуму про координацію) та забезпечення видимості у здійсненні своєї діяльності (наприклад, шляхом обміну щотижневими планами роботи).

Міжнародні організації, як правило, обирали органи місцевого самоврядування як основні контакти на рівні громад. Шість із семи представників/представниць органів місцевого самоврядування, опитаних в рамках ІКІ-МСР, повідомили про співпрацю з міжнародними суб'єктами реагування. З них 4 оцінили комунікацію між місцевими та міжнародними суб'єктами реагування як "дуже добру" або "добру". На думку учасників/учасниць ОФГ-МСР, загалом комунікація була доброю, хоча деякі з них зазначили, що початковий контакт часто відбувався в односторонньому порядку (тобто міжнародні суб'єкти самі вирішували, чи розпочинати діяльність у громаді). З цього приводу учасники ОФГ-МА зазначили, що якість співпраці значною мірою залежить від готовності органів місцевого самоврядування співпрацювати і здійснювати гуманітарне реагування у своїй громаді.

Міжнародні суб'єкти реагування прагнуть підтримувати та підсилювати надання базових послуг постачальниками публічних послуг. Сімнадцять з двадцяти одного представника постачальників публічних послуг, які брали участь у ІКІ-ППП та ІКІ-МСР, повідомили про співпрацю з міжнародними суб'єктами (МО та/або агентствами ООН), здебільшого в секторі освіти та охорони здоров'я. З них 14 (82%) оцінили комунікацію як "дуже добру" або "добру" (ІКІ-МСР) або повідомили, що взаємодія з міжнародними організаціями в їхньому секторі була "дуже доброю" або "задовільною" (ІКІ-ППП). Окрім надання базових послуг бенефіціарам/бенефіціаркам, міжнародні суб'єкти реагування також безпосередньо підтримують постачальників публічних послуг, надаючи їм фінансування або необхідне обладнання. Наприклад, ЮНІСЕФ активно співпрацює з закладами охорони здоров'я, надаючи комплексні послуги (медичні, соціальні, юридичні),

³⁷ Humanitarian Outcomes, [Сприяння місцевому реагуванню: Нові гуманітарні пріоритети в Україні березень-травень 2022 року](#) (англ.), червень 2022 р.

а також фінансуючи їх або надаючи високотехнологічне обладнання (комп'ютерні томографи, кардіографи). За такою ж схемою вони працюють і з освітніми закладами, надаючи їм фінансування або навчальні матеріали.

"Я вважаю, що допомога [від міжнародних партнерів] є досить своєчасною та ефективною. Без допомоги світу ми б не впоралися ні з чим. Ми дуже вдячні за цю допомогу".

Учасник/учасниця ОФГ-МСР, Новояричівська громада

Координація з боку органів місцевого самоврядування є досить ефективною, але ця ефективність, безумовно, відрізняється в різних регіонах області. Як і по всій країні, місцеве реагування у Львівській області характеризується важливою роллю неформальних структур, так звану "природною гнучкістю", а також великою залежністю від сучасних і швидких засобів комунікації (наприклад, телеграм-каналів). Хоча ці фактори здебільшого сприяють швидкому та ефективному реагуванню, кілька учасників ОФГ-МСР визнали, що координаційна структура в їхніх громадах працює не повною мірою. Наприклад, вони вказали на погане управління інформацією, відсутність спільних баз даних або відсутність координації з боку органів місцевого самоврядування. Під час обговорень ці моменти не були узагальненими, але їх можна частково пояснити великою кількістю представників/представниць громадськості на ОФГ, особливо в сільських громадах. З цього приводу ACAPS підкреслив у червні 2022 року, що значна централізація реагування з боку органів місцевого самоврядування може в деяких випадках призвести до зменшення співпраці між місцевими суб'єктами реагування.³⁸ На цю проблему також вказувала Ініціатива REACH у своєму останньому звіті Мультисекторального дослідження у Дніпропетровській області, де деякі місцеві суб'єкти реагування були ізольовані від координаційних процесів у своїх громадах, незалежно від того, добровільно чи ні.³⁹

Хоча міжнародні та малі місцеві суб'єкти реагування співпрацюють між собою, але все ще існують певні перешкоди при спробі налагодити зв'язок з міжнародною гуманітарною системою. З 48 представників/представниць місцевих інститутів громадянського суспільства, опитаних під час ІКІ-МСР (ІГС, НУО, релігійні організації та волонтерські ініціативи), 31 (65%) повідомили, що співпрацювали з міжнародними акторами (МО або агентствами ООН), з них 22 (71%) оцінили комунікацію між місцевими та міжнародними організаціями як "дуже добру" або "добру". Однак учасники/учасниці фокус-груп повідомили про низку обмежень, таких як необхідність дотримання нормативних вимог, процедури звітності, дотримання гуманітарних принципів або мовний бар'єр. Це перегукується з проханнями, з якими місцеві організації часто звертаються до міжнародних партнерів з початку повномасштабного вторгнення, а саме: "скоротити бюрократію", закликаючи до більшої "довіри та ефективності" шляхом надання безперешкодного, швидкого та гнучкого фінансування.⁴⁰ З цього приводу один/одна з учасників/учасниць ОФГ-МА зазначив/зазначила, що міжнародні суб'єкти повинні надавати більше підтримки у розбудові спроможностей суб'єктам, які не знайомі з усталеними гуманітарними процедурами, що вже давно існують. Інший учасник/інша учасниця стверджував/стверджувала, що через те, що місцевих організацій та волонтерських ініціатив дуже багато в області, взаємодія з усіма стає дуже складно.

"Якщо ми вимагаємо, щоб вони були ознайомлені з нашими документами, то це наш обов'язок навчити їх".

Учасник/учасниця ОФГ-МА, м. Львів

Обмін інформацією між різними типами суб'єктів реагування також можна було б покращити. На думку учасників ОФГ-МА, найбільш релевантні дані, необхідні для реалізації заходів, знаходяться в руках органів місцевого самоврядування. Однак передача інформації по висхідній іноді є надто повільною. Це підштовхує міжнародні організації до двосторонніх контактів через нестандартизовані шляхи та без одного єдиного підходу. Налагодження більш тісного зв'язку між органами місцевого самоврядування та міжнародними організаціями за посередництвом обласних органів виконавчої влади могло б сприяти ефективному та стандартизованому обміну інформацією між усіма партнерами. Іншою проблемою є відсутність цільових даних, накопичених органами місцевого самоврядування та місцевими організаціями (наприклад, щодо певної категорії людей, таких як люди похилого віку), що спонукає міжнародні суб'єкти проводити свої дослідження паралельно з реалізацією програм. Учасники/учасниці ОФГ-МА також відзначили інші проблеми, такі як недостатній рівень управління інформацією серед міжнародних організацій, що призводить до дублювання діяльності; відсутність стандартизації форматів даних, особливо від місцевих організацій; недостатня поінформованість бенефіціарів/бенефіціарок щодо можливостей отримання допомоги.

³⁸ ACAPS, [Україна: аналіз ситуації та тенденцій \(травень-липень 2022 року\)](#) (англ.), вересень 2022 р.

³⁹ REACH / UNHCR, [Мультисекторальне дослідження в районах, які є вразливими через переміщення ВПО \(Дніпропетровська область\)](#), серпень 2022 р.

⁴⁰ Національна мережа розвитку локальної філантропії, [Якщо не зараз, коли?](#), 2022 р.

"Інформація надходить від громад, але коли вона потрапляє до міжнародних організацій, то іноді втрачає свою актуальність".

Учасник/учасниця ОФГ-МА, м. Львів

2.3 Прогалини у спроможностях та потреби місцевих суб'єктів реагування

Попередні дослідження, проведені в Україні з початку ескалації бойових дій, вказували на труднощі, з якими стикаються місцеві суб'єкти реагування у підтримці своєї діяльності в довгостроковій перспективі. Місцеві суб'єкти реагування часто стикаються зі зменшенням фінансування, ресурсів та персоналу, що не дозволяє їм продовжувати здійснювати свою діяльність у повному обсязі.⁴¹ Учасники/учасниці ОФГ та ІКІ поділились схожими історіями у Львівській області.

Недостатнє фінансування та відсутність ресурсів

Учасники/учасниці ОФГ-МСП та ОФГ-МА відзначили зменшення фінансування місцевих суб'єктів реагування. За їхніми словами, невеликі місцеві організації часто були не в змозі співфінансувати гуманітарні проекти, стикалися з труднощами у дотриманні нормативних вимог або взагалі не знали про можливість фінансування. На їхню думку, ситуація погіршилася через зменшення фінансування з боку міжнародних організацій в області. **3 48 представників/представниць місцевих інститутів громадянського суспільства, опитаних під час дослідження (ІГС, НУО, релігійні організації та волонтерські ініціативи), 39 (81%) повідомили про потребу у фінансуванні.**

Вони також повідомили про брак коштів, необхідних для комплексної підтримки всіх своїх бенефіціарів/бенефіціарок. **3 21 представників/представниць публічних установ в ІКІ-МСП та ІКІ-ППП (органи місцевого самоврядування, гуманітарні хаби та постачальники публічних послуг) 22 (63%) повідомили про потребу у фінансуванні.** Представники/представниці ІКІ-ППП здебільшого представляли цю проблему як наслідок зменшення державного фінансування у вигляді грантів та субсидій. Інші додали, що труднощі не обов'язково пов'язані безпосередньо з рівнем фінансування, який збільшився для деяких установ, а скоріше зі зростанням витрат, що впливає на їхню купівельну спроможність.

З усіх учасників/учасниць згаданих вище ІКІ-МСП (плюс місцеві компанії) 45% повідомили про те, що є потреба в продуктах харчування, 39% - у непродовольчих товарах, а 31% - в техніці. Учасники/учасниці ІКІ-ППП додали, що потребують допомоги в ремонті своїх приміщень, високотехнологічного медичного обладнання, альтернативних джерел енергії (наприклад, генераторів), комп'ютерного обладнання та транспортних засобів. Фінансування є вкрай необхідним для постачальників послуг по всій Україні, оскільки від них вимагається адаптація приміщень - особливо в освітньому та медичному секторах - до обмежень воєнного часу (наприклад, облаштування бомбосховищ).⁴²

Брак кадрів

Учасники/учасниці ОФГ-МСП та ОФГ-МА також наголошували на нестачі людських ресурсів для місцевих суб'єктів, що позначається на роботі волонтерів/волонтерок. За їхніми словами, багато хто стикається з виснаженням через неоплачувану роботу, психологічним вигоранням і загальною втомою. Однак дані, отримані в ході ІКІ-МСП, свідчать про те, що ситуація знаходиться під контролем. З 48 опитаних представників/представниць місцевих організацій громадянського суспільства (ІГС, НУО, релігійні організації та волонтерські ініціативи) лише 12 (25%) повідомили про потребу в більшій кількості персоналу, причому лише одна волонтерська ініціатива поділяє цю стурбованість. Аналогічно, лише 13 (27%) повідомили про потребу в навчанні свого персоналу.

Дані, отримані від державних суб'єктів, свідчать про більшу потребу в цьому плані. **3 35 представників/представниць публічних установ, опитаних під час ІКІ-МСП та ІКІ-ППП (органи місцевого самоврядування, гуманітарні хаби та постачальники публічних послуг), 13 (37%) повідомили про потребу в більшій кількості персоналу.** Ця проблема суттєво вплинула на роботу постачальників публічних послуг у таких секторах, як освіта та охорона здоров'я, особливо в перші місяці після повномасштабного вторгнення, коли багато спеціалістів/спеціалісток виїхали за кордон. Тим не менш, половина учасників/учасниць ІКІ-ППП зазначили, що з того часу ця проблема була вирішена або завдяки внутрішній реструктуризації в їхніх установах (наприклад, реорганізація відділів, подовжені робочі години),

⁴¹ ACAPS, [Україна: налагодження гуманітарного реагування](#) (англ.), травень 2022 р.

⁴² USAID, [Тенденції та ризики місцевого економічного розвитку в умовах війни](#), 2022 р.

альтернативним методам роботи (наприклад, дистанційне навчання), або завдяки динаміці переміщення населення (повернення або прибуття ВПО).

"На початку бойових дій не вистачало медперсоналу (працівники виїхали за кордон), багато лікарів були мобілізовані. Але люди заміняли один одного, працювали в кілька змін, були прийняті на роботу люди з-поміж ВПО. Зараз лікарня працює в штатному режимі".

Представник/представниця закладу охорони здоров'я, Червоноград

За оцінками, дві третини працевлаштованих ВПО, які покинули Україну в перші місяці повномасштабного вторгнення, мали вищу освіту, і половина з них мали висококваліфіковану роботу.⁴³ За офіційними даними Міністерства освіти і науки України, станом на грудень 2022 року майже 11 000 вчителів продовжують залишатися за кордоном.⁴⁴ Тим часом необхідно подбати про своєчасну психологічну підтримку педагогічних працівників, які залишилися на місцях, оскільки вони, як правило, працюють у стресових умовах, а їхній емоційний стан може безпосередньо впливати на учнів.⁴⁵ Відтік фахівців у сфері охорони здоров'я сильно вплинув на сектор охорони здоров'я, що призвело до нестачі кадрів і ризику вигорання для персоналу, який залишився на місцях.

Огляд

Таблиця 3. Потреби, про які повідомили місцеві суб'єкти реагування, за типами суб'єктів (запитання з декількома варіантами відповідей)

	Місцеві інститути громадянського суспільства (n = 48)	Місцеві громадські діячі (n = 21)	Бізнес (n = 6)	Загалом (n = 75)
Фінансування	81%	63%*	17%	75%
Співпраця з партнерами	48%	71%	33%	53%
Постачання продуктів харчування для розподілу	48%	43%	33%	45%
Транспорт	38%	52%	33%	41%
Постачання непродовольчих товарів для розподілу	44%	33%	17%	39%
Обладнання	31%	29%	33%	31%
Персонал	25%	37%*	0%	24%
Навчання	27%	24%	0%	24%

*Беруться до уваги відповіді ІКІ-ППП

2.4 Діяльність та охоплення

Згідно з останніми даними ОСНА щодо охоплення гуманітарної діяльності в регіоні, **загалом 186 гуманітарних організацій, які співпрацюють через Систему кластерів ООН, реалізують 92 проєкти на території Львівської області, бенефіціарами/бенефіціарками яких з початку ескалації бойових дій стали 911 000 осіб.**⁴⁶ На карті нижче представлено географічне охоплення місцевих та міжнародних партнерів (не всі з яких співпрацюють з ОСНА), які були визначені шляхом мапування суб'єктів реагування (ІКІ-МСП) та опитані в контексті цього дослідження. На цій карті представлені досліджувані організації, що працюють у всіх районах області. У таблиці представлені досліджувані організації, що працюють у всіх районах області.

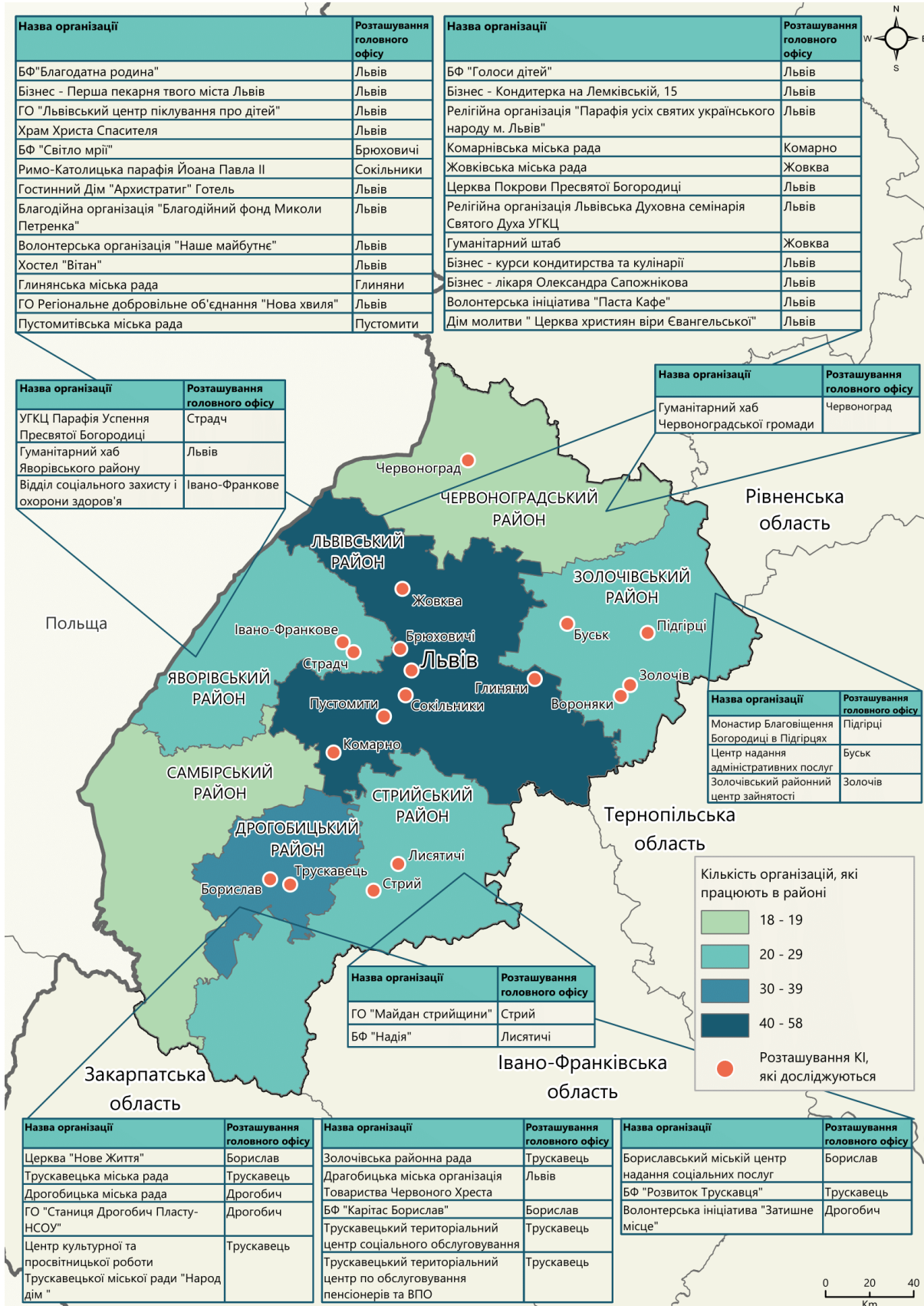
⁴³ OECD, [Соціальна політика для інклюзивного відновлення в Україні](#), липень 2022 р.

⁴⁴ Міністерство освіти та науки України, [Скільки учнів та вчителів перебувають за кордоном](#), грудень 2022 р.

⁴⁵ ГО «GoGlobal», [Коли світ на межі змін: стратегії адаптації. Психологічна підтримка для вчителів та дітей в часи війни](#), 2022 р.

⁴⁶ ОСНА, [Україна: Оперативна присутність станом на 5 січня 2023 року](#) (англ.), січень 2023 р.

Карта 3. Географічне охоплення місцевих суб'єктів реагування, досліджених через мапування



Таблиця 4. Місцеві суб'єкти реагування, які працюють у всіх районах області

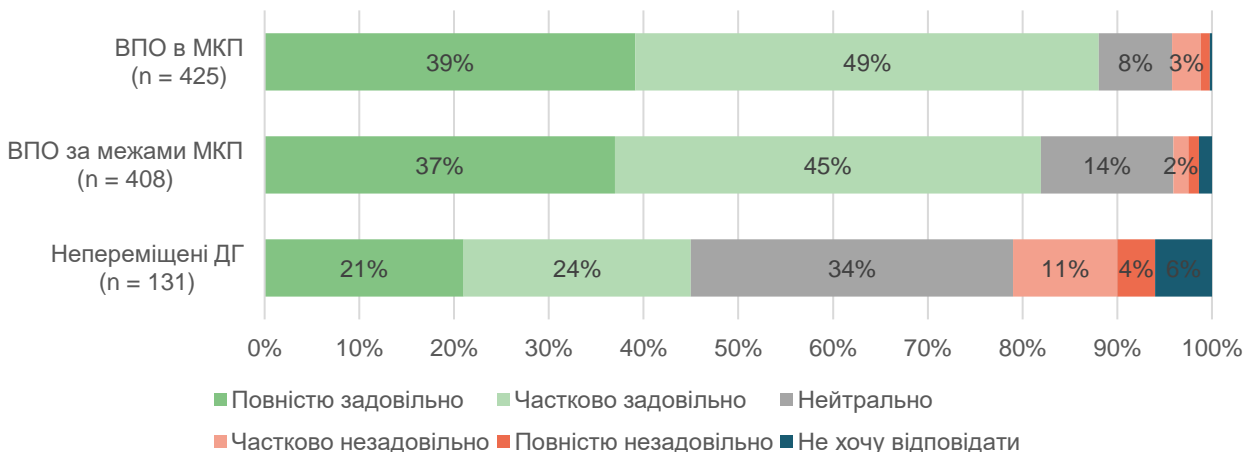
Назва організації	Розташування головного офісу
Гуманітарний штаб	Львів
БФ "Взаємодопомога"	Львів
СпівДія Хаб Львів	Львів
ГО Центр "Жіночі перспективи"	Львів
Благодійний Фонд "Там де живе надія"	Львів
МО "Міжнародної солідарності Тріангль Женерасьон Юманітер"	Львів
Координаційний центр з надання допомоги ВПО на арені Львів	Львів
ГО "Розправлені крила"	Львів
DRC (Данська рада у справах біженців)	Львів
Львівський центр зайнятості	Львів
БФ "Стабілізешен суппорт сервісез"	Львів
ГО "Суспільство і право"	Львів
ГО "Вектор Допомоги"	Львів
ГО "Львівська Волонтерська Кухня"	Львів
ГО "Золоті роки"	Львів
БФ "Цех Доброти"	Дрогобич

Назва організації	Розташування головного офісу
БФ "Право на захист"	Львів
ГО "Елеос Львів"	Львів
ГО "Наша вулиця"	Львів
UNDP (Програма розвитку ООН)	Львів
Волонтерська ініціатива "Центр волонтерства та захисту"	Львів
ГО "Львівський центр піклування про дітей"	Львів
ГО "Стрийська сотня січових стрільців"	Стрий
ГО "Марш жінок"	Львів
БФ "Рокада"	Львів
Центр надання адміністративних послуг	Львів
ГО "Перший жіночий ветеранський простір "Рехаб"	Львів
МБФ "Міст"	Львів
Волонтерський пункт Lviv Open Lab	Львів
Служба у справах дітей обласної військової (державної) адміністрації	Львів

Оцінка реагування

Рівень задоволеності отриманою допомогою був загалом значно вищим серед ВПО, ніж серед непереміщених ДГ. Коли ВПО в МКП попросили оцінити рівень задоволеності отриманою допомогою в цілому (за кожним типом суб'єктів), лише 1% з них повідомили, що не отримали допомоги, тоді як серед ВПО за межами МКП цей показник становив 7%. **Важливо, що 73% непереміщених ДГ повідомили, що не отримували допомоги.** З тих, хто отримав допомогу, 88% ВПО в МКП повідомили, що вони задоволені допомогою "частково" або "повністю". Вісімдесят два відсотки ВПО за межами МКП, які отримали допомогу, повідомили про такий самий рівень задоволеності. Серед непереміщених ДГ цей показник був значно нижчим (45%), при цьому 11% з них оцінили допомогу як частково незадовільну, а 4% - як повністю незадовільну.

Графік 9. Рівень задоволеності домогосподарств, які повідомили про отримання допомоги, за статусом переміщення (запитання з одним варіантом відповіді)



Шістдесят два відсотки опитаних КІ-МСП (n = 75) вважають, що гуманітарна допомога у Львівській області мала "сильний позитивний вплив", 33% вважають, що вона мала "слабкий позитивний вплив", а 4% заявили, що "не знають". Відповідаючи на запитання про відповідність реагування потребам домогосподарств, 27% вважають, що "всі аспекти реагування" були актуальними, 46% вважають, що "більшість аспектів" були актуальними, а 17% вважають, що "деякі аспекти" були актуальними. Нарешті, 2% вважають, що "жодні аспекти" не були доречними.

Діяльність місцевих суб'єктів реагування

Найпоширенішою формою діяльності, яку здійснювали місцеві суб'єкти реагування, згідно з даними ІКІ-МСР, була роздача продуктів харчування: 84% суб'єктів реагування (58 з 69 суб'єктів, за винятком бізнесу) повідомили про свою діяльність у цьому напрямку. Найактивнішими були органи місцевого самоврядування, гуманітарні хаби, релігійні організації та волонтерські ініціативи - 100% цих суб'єктів повідомили, що роздавали продукти харчування. Другою найпоширенішою формою діяльності місцевих суб'єктів була роздача непродовольчих товарів - 71% (49 з 69). Наступним видом діяльності було надання інформації - 55% (38 з 69), здебільшого гуманітарними хабами (4 з 5) і постачальниками публічних послуг (5 з 7). Надання житла посідає четверте місце - 42% (29 з 69) суб'єктів реагування, переважно органи місцевого самоврядування (8 з 9) та релігійні організації (8 з 10). Про надання психічної та психологічної підтримки повідомили 36% місцевих суб'єктів реагування (25 з 69), причому найактивнішими були релігійні організації (7 з 10), органи місцевого самоврядування (4 з 9) та ІГС (6 з 14).

Таблиця 5. Діяльність, про яку повідомляли місцеві суб'єкти реагування, за типом суб'єктів* (запитання з декількома варіантами відповідей)

	Місцеві інститути громадянського суспільства	Місцеві громадські діячі	Загалом
	(n = 48)	(n = 21)	(n = 69)
Розподіл продуктів харчування	85%	81%	84%
Розподіл непродовольчих товарів	69%	76%	71%
Інформаційне забезпечення	50%	67%	55%
Забезпечення житлом	35%	57%	42%
Психічне здоров'я та психологічна підтримка (ПЗПСП)	38%	33%	36%
Юридична допомога	27%	24%	26%
Грошова допомога	23%	24%	23%

*Не включає місцевий бізнес

Бенефіціари/бенефіціарки місцевих суб'єктів реагування

Більшість респондентів ІКІ-МСР повідомили, що допомагають ВПО за межами МКП (88%) та в МКП (87%). 51% з них повідомили про підтримку непереміщених ДГ. Крім того, 23% місцевих респондентів/респонденток зазначили, що також надають допомогу військовим (6 з 9 представників/представниць органів місцевого самоврядування).

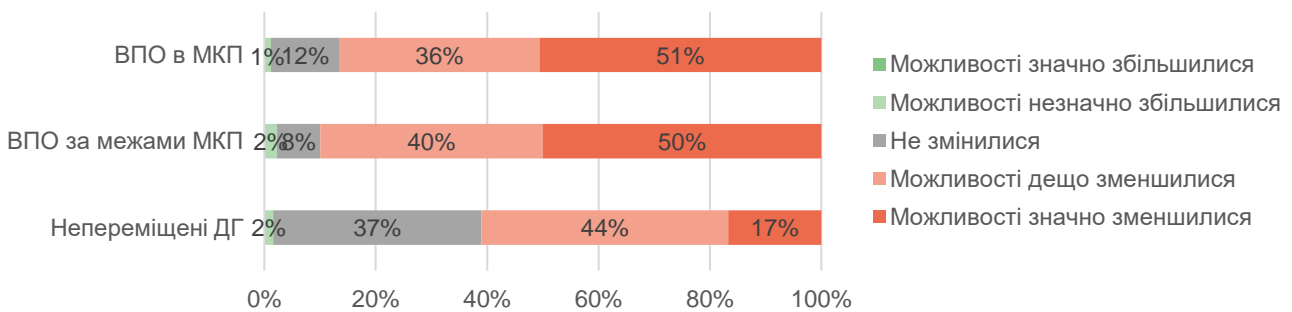
3. Потреби та пріоритети домогосподарств

3.1 Фінансові труднощі

Спроможність забезпечувати базові потреби

Українці суттєво відчували на собі економічні наслідки повномасштабного вторгнення. Через відсутність робочих місць, падіння рівня доходів та високу інфляцію **купівельна спроможність** домогосподарств різко знизилася. Загалом інфляція на споживчому ринку у 2022 році сягнула 26,6%.⁴⁷ Через збільшення витрат бізнесу, воєнні дії, пошкодження інфраструктури та складність логістики ціни на продукти харчування зросли найбільше. Дані опитування домогосподарств підтверджують цю тенденцію. Загалом **86%** ВПО в МКП та **90%** ВПО за межами МКП повідомили, що з 24 лютого 2022 року їхня здатність забезпечувати базові потреби "значно" або "дещо" зменшилася (Графік 10).

Графік 10. Спроможність домогосподарств забезпечувати базові потреби з 24 лютого 2022 року, за групами переміщених осіб (запитання з одним варіантом відповіді)



Доступ до продуктів харчування та непродовольчі товари (НПТ)

Тридцять чотири відсотки ВПО в МКП та **30%** ВПО за межами МКП повідомили про потребу в доступі до **продуктів харчування**, порівняно з **11%** непереміщених ДГ. Про це особливо часто повідомляли ВПО, які проживають за межами м. Львова (**44%** ВПО в МКП; **34%** ВПО за межами МКП). Що стосується доступу до **непродовольчих товарів**, то найбільшою потребою, про яку повідомлялося, був одяг (Графік 6). Основними перешкодами для доступу до продуктів харчування та непродовольчих товарів були брак фінансових можливостей та недостатня допомога (Додаток 2).

Таблиця 6. Найпоширеніші потреби домогосподарств у НПТ, за групами переміщених осіб (запитання з декількома варіантами відповідей)

Потреби	ВПО в МКП		ВПО за межами МКП		Непереміщені ДГ	
	Місто Львів	За межами міста Львів	Місто Львів	Місто Львів	За межами міста Львів	Місто Львів
Засоби гігієни	23%	28%	31%	29%	5%	3%
Засоби для прибирання	21%	29%	26%	29%	4%	7%
Дитячі товари	6%	12%	11%	10%	2%	1%
Жіночі товари	16%	20%	20%	19%	2%	0%
Постільна білизна	19%	27%	27%	25%	3%	1%
Одяг	49%	44%	36%	34%	10%	9%
Меблі для дому	7%	16%	10%	16%	7%	2%
Побутова техніка	20%	33%	16%	28%	13%	8%
Паливо	0%	5%	1%	7%	0%	9%
Немає	36%	30%	39%	33%	80%	75%

⁴⁷ Державна служба статистики України, Спец-випуск: Індекси цін, січень 2023 р.

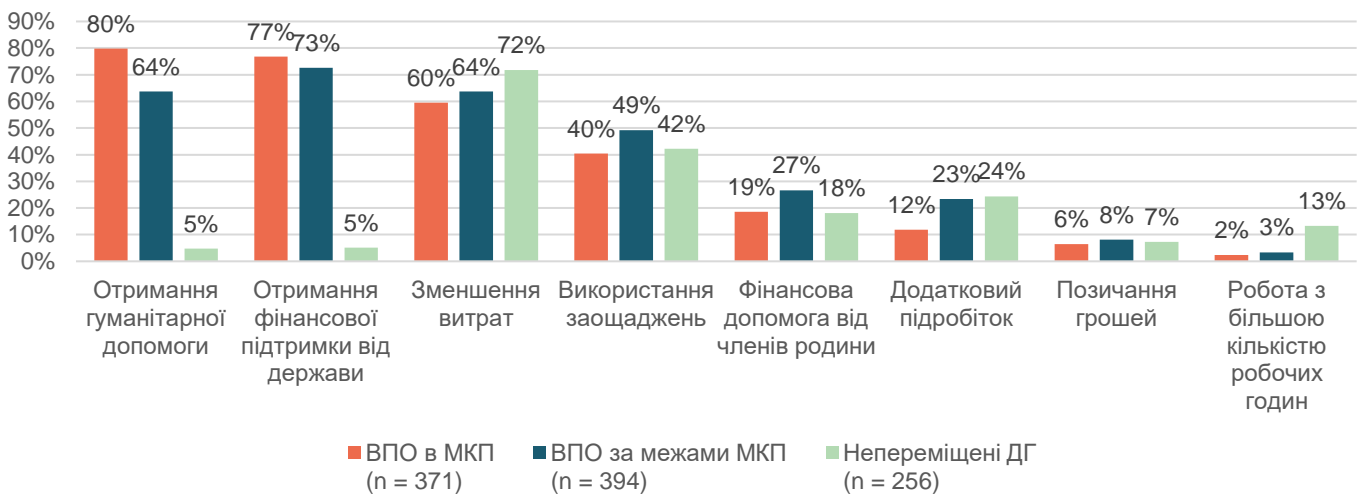
Фінансова допомога

Незважаючи на постійні зусилля Уряду України щодо збереження та розширення соціальних виплат, а також зусилля гуманітарних організацій щодо надання багатоцільової грошової допомоги (БЦГД) - станом на грудень 2022 року у Львівській області таку допомогу отримали 343 000 осіб⁴⁸ – **фінансова допомога залишається однією з найпоширеніших потреб переміщених домогосподарств**. Майже половина ВПО повідомили про потребу в отриманні грошової допомоги (43% ВПО в МКП; 41% - за межами МКП) або соціальних виплат, пов'язаних із наслідками воєнних дій (30% ВПО в МКП, 38% ВПО за межами МКП). Серед непереміщених ДГ про потребу в грошовій допомозі повідомили 18%. Серед них 34% вказали на їх невідповідність критеріям для отримання - як основну перешкоду для доступу до цього виду допомоги (Додаток 2).

Стратегії подолання труднощів

Зменшення соціально-економічних можливостей змусило людей застосовувати **стратегії подолання труднощів** для забезпечення своїх базових потреб. Для ВПО найпоширенішими такими стратегіями є отримання фінансової підтримки від держави та гуманітарної допомоги. Для непереміщених ДГ основні стратегії були пов'язані зі скороченням витрат і понаднормовою/додатковою роботою: менше споживання (72%), використання заощаджень (42%) і додаткова часткова зайнятість (24%). Ці дані відображають загальну економічну незахищеність ВПО, оскільки більшість з них повідомили про використання принаймні однієї зі стратегій.

Графік 11. Механізми подолання труднощів, які використовували домогосподарства з 24 лютого 2022 року, за статусом переміщення (запитання з декількома варіантами відповідей)



Під час дослідження потреб, проведеного організацією HelpAge серед внутрішньо переміщених **чоловіків і жінок похилого віку** у Львівській області, 66% повідомили про проблеми з доступом до продуктів харчування через їхню вартість, а 13% повідомили, що їм доводилося позичати гроші, щоб купити їжу або предмети першої необхідності.⁴⁹ Однак, якщо внутрішньо переміщені пенсіонери можуть отримувати гуманітарну допомогу від волонтерів або міжнародних організацій, то непереміщені пенсіонери можуть зіткнутися зі ще більшими проблемами через зростання цін, низькі виплати та відсутність допомоги. Ситуація ускладнюється через низькі пенсії, затримки з їх виплатою та брак вакансій для людей похилого віку.⁵⁰

3.2 Потреби у житлі

Великий вплив ВПО у Львівській області вимагав від органів влади, гуманітарних організацій та приватних осіб докласти значних зусиль для забезпечення їх альтернативними варіантами житла. Хоча більшість переміщених домогосподарств орендували житло, зупинялися в готелях, або їх приймали друзі чи родичі, значна частина ВПО було розміщено в МКП - приміщеннях, перетворених на тимчасові притулки, що

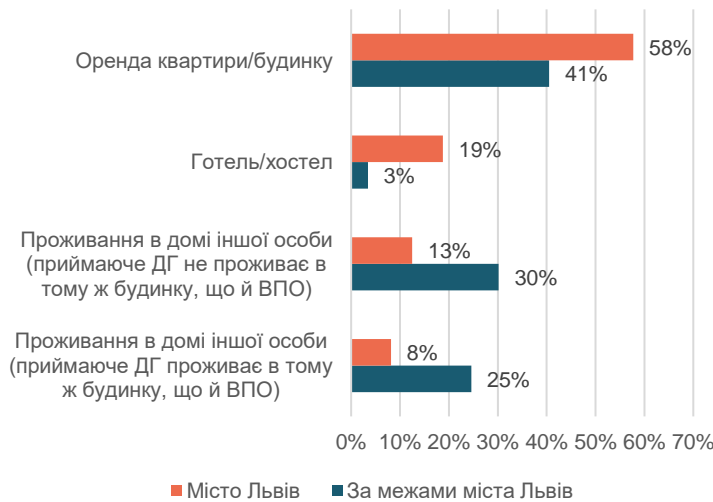
⁴⁸ ОСНА, Протокол координаційної зустрічі по Львівській області, грудень 2022 р.

⁴⁹ HelpAge, [Гуманітарні потреби чоловіків та жінок похилого віку серед ВПО у Львові та області](#), листопад 2022 р.

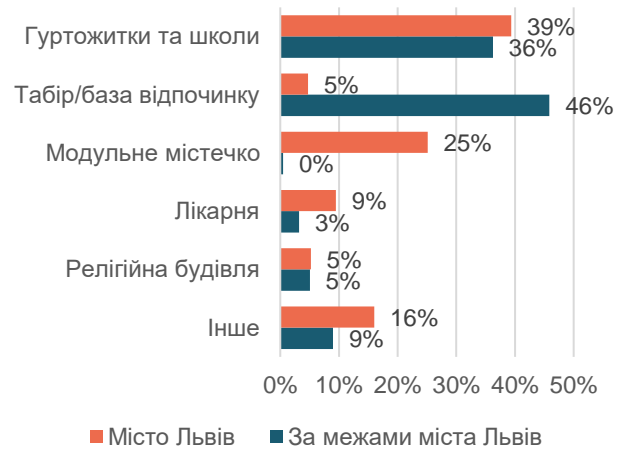
⁵⁰ Спільне, [За межею бідності: як вижити українським пенсіонерам](#), жовтень 2022 р.

перебувають у власності та/або управлінні органів державної влади, приватних осіб та громадських організацій. За даними кластера CCCM, станом на грудень 2022 року, близько **23 000 ВПО** були розміщені у 243 діючих МКП, нанесених на карту партнерами кластера по всій Львівській області.

Графік 12. Зафіксовані місця проживання ВПО за межами МКП



Графік 13. Типи приміщень, в яких проводилося опитування ВПО в МКП



Майже п'ята частина переміщених домогосподарств повідомила про перешкоди у доступі до довгострокового житла у Львівській області. Вдвічі частіше повідомляли про цю проблему ті, хто проживає у Львові (28% ДГ у МКП; 26% ДГ за межами МКП), ніж ті, хто проживає за межами Львова (12% ДГ у МКП; 10% ДГ за межами МКП). Ці труднощі піднімають важливі питання щодо **стабільності**, яку в повній мірі не забезпечують ані МКП, ані ринок приватного житла.

Нестабільність місць колективного проживання

Хоча місця колективного проживання пропонують належну тимчасову альтернативу житлу, вони не є реальною довгостроковою альтернативою для проживання переміщених домогосподарств. Останній раунд Моніторингу колективних центрів (грудень 2022 року) показав, що численні досліджені місця колективного проживання у Львівській області не забезпечують доступ до кухні (7%), пральних машин (21%) або гендерно розділених санвузлів (33%).⁵¹ Занепокоєння щодо придатності місць колективного проживання також висловлювали учасники/учасниці ОФГ-МСР, підкреслюючи, що більшість цих приміщень не пристосовані для проживання взимку, або що присутність ВПО заважає веденню їх першочергової діяльності (наприклад, школи і дитячі садки). Нарешті, майже третина ВПО в МКП повідомили, що не мають доступу до належного рівня життя (30% у м. Львів; 33% за межами міста Львів).⁵²

Крім того, **особи в МКП частіше є вразливими, а отже, частіше можуть стикатися з несприятливими для них житловими умовами**. ВПО в МКП мають більшу частку вразливих осіб, таких як пенсіонери (33% ВПО на МКП; 26% ВПО за межами МКП), люди з хронічними захворюваннями (42% ВПО в МКП; 25% ВПО за межами МКП) або особи з інвалідністю (22% ВПО в МКП; 16% ВПО за межами МКП). Це порушує такі важливі питання, як проблеми захисту, оскільки вразливі групи населення стикаються з вищими ризиками зневаги, ізоляції або навіть жорстокого поводження⁵³, особливо проживаючи у МКП. Що стосується облаштування приміщень, дані дослідження показують, що лише 19% вразливих членів домогосподарств мають доступ до спеціальних зон у цих закладах. Дані також показують, що майже третина переміщених ДГ з вразливими особами, які проживають у МКП (у Львові - 29%; за межами Львова - 34%), вважають, що вони не отримують необхідного догляду. Нарешті, Моніторинг колективних центрів (МКЦ, жовтень 2022 року) показує, що 45% МКП у Львівській

⁵¹ Моніторинг колективних центрів, [Україна, Кластер CCCM](#), грудень 2022 р.

⁵² Слід зазначити, що цей показник не був суттєво нижчим для інших домогосподарств (25% ВПО за межами МКП; 27% непереміщених ДГ).

⁵³ УВКБ ООН, [Кластер з питань захисту: люди похилого віку, жовтень 2015 р.](#), листопад 2015 р.

області не обладнані засобами, необхідними для забезпечення мобільності вразливих груп населення (наприклад, ліфтами, зовнішніми пандусами).⁵⁴

Довгострокове розміщення ВПО в місцях колективного проживання також призводить до проблеми, пов'язаної з відсутністю нормативно-правових положень щодо їх управління. Учасники/учасниці ОФГ-МСП повідомили про відсутність "правової бази" (на державному та місцевому рівнях), необхідної для встановлення розподілу відповідальності між різними типами суб'єктів, стандартів розміщення або управління персоналом. Відсутність спільного розуміння та узгодженості стає все більш нагальною проблемою, оскільки можливості місцевих суб'єктів вичерпуються, а експлуатаційні витрати зростають. Труднощі з оплатою комунальних послуг приватними установами цієї зими, через брак грошової компенсації, стали яскравою ілюстрацією цієї проблеми.

Нарешті, **багатьом переміщеним ДГ не було надано гарантій щодо тривалого перебування в МКП.** Необхідність для приймаючих установ відновити свою безпосередню діяльність, а також відсутність внутрішніх правил проживання, створюють для ВПО ситуацію невизначеності щодо можливості їхнього перебування в МКП. В рамках дослідження МКП, БФ "Право на захист" (R2P) зазначив, що у Львівській області лише 24% МКП (52 з 216 досліджених) мають письмові угоди, які б гарантували мінімальний термін перебування в них ВПО, запобігаючи їх передчасному виселенню.⁵⁵ Також, результати дослідження показали, що лише незначній більшості домогосподарств дозволено залишатися "на невизначений термін" у їхніх нинішніх МКП, і ця тенденція є більш тривожною у Львові, ніж у районах за його межами (Таблиця 8).

Таблиця 7. Тривалість можливого проживання переміщених ДГ, за умовами проживання (запитання з одним варіантом відповіді)

Тривалість	ВПО в МКП		ВПО за межами МКП	
	Місто Львів	За межами міста Львів	Місто Львів	За межами міста Львів
На стільки, на скільки захочу	43%	70%	64%	76%
На термін до 6 місяців	9%	4%	6%	5%
На термін до 3 місяців	3%	2%	3%	3%
На термін до 1 місяця	8%	2%	2%	0%
Лише на кілька днів	0%	0%	1%	0%
Не знаю	36%	22%	23%	15%

Перешкоди у доступі до приватного житла

В перші місяці повномасштабного вторгнення стрибок у попиті на житло у Львівській області призвів до різкого зростання цін на ринку оренди житла. За даними проекту ЛУН, у період з жовтня 2021 року по травень 2022 року ціни на оренду житла у Львівській області зросли майже вдвічі (+96%).⁵⁶ Це початкове зростання, зумовлене попитом і пропозицією на цьому спекулятивному ринку, створило нестабільну ситуацію для домогосподарств з низькими доходами. Це вплинуло переважно на ВПО, але також і на місцевих жителів - є приклади виселення орендарів, які не встигали за зростанням цін.⁵⁷ Однак, спостерігалися й численні прояви солідарності, коли львів'яни безоплатно приймали ВПО, а орендодавці здавали житло за довоєнними цінами.⁵⁸

На сьогоднішній день ціни стабілізувалися і почали знижуватися⁵⁹, але вони все ще залишаються недоступними для багатьох ВПО. Якщо перша хвиля переміщення складалася здебільшого з ВПО з більшими заощадженнями (наприклад, мешканців Києва), то пізніше більшість переміщених домогосподарств прибули з бідніших східних областей України, не маючи достатньо фінансових можливостей, або вже витративши більшу частину своїх заощаджень.⁶⁰ Крім того, дані опитування ДГ вказують на те, що ціни на оренду житла для ВПО, що проживають за межами МКП, як правило, значно вищі, ніж для непереміщених ДГ, зокрема у м. Львів. Зі 130 (63%) переміщених ДГ у Львові, які повідомили, що платять за оренду житла, 117 вказали ціну, яка в

⁵⁴ REACH, УВБК ООН, [Україна: Моніторинг колективних центрів \(МКЦ\) – Раунд 4](#), листопад 2022 р.

⁵⁵ Презентація "Права на захист" під час робочої групи HLP в Україні, листопад 2022 року

⁵⁶ Transparent Cities Program, <https://transparentcities.in.ua/articles/orenda-zhytla-pid-chas-viiny-chy-mozhe-derzhava-vplyvaty-na-tsinu>

⁵⁷ Спільне, [52 квартири для ВПО: Прірва між житловою політикою та потрясіннями війни](#), вересень 2022 р.

⁵⁸ Твоє місто, [Ціни на оренду житла у Львові стали «довоєнними» і ще будуть знижуватись – ріелтор](#), травень 2022 р.

⁵⁹ Згідно з офіційними даними, з січня по жовтень 2022 року зростання обмежується 64,5%.

⁶⁰ Твоє місто, [Ціни на оренду житла у Львові стали «довоєнними» і ще будуть знижуватись – ріелтор](#), травень 2022 р.

середньому становила 7 124 грн./місяць (приблизно 181 євро/місяць). Для непереміщених ДГ у Львові (n = 45), ця ціна становила лише 5 329 грн./міс (приблизно 136 євро/місяць). Відповідно, майже половина ВПО, які потребують довгострокового житла у Львові, назвали брак фінансових коштів основною перешкодою цьому фактором (41% ВПО в МКП; 49% за межами МКП). Крім того, учасники/учасниці ОФГ-МСР зазначили, що випадки дискримінації можуть стати для ВПО на заваді у пошуку орендованого житла. Тому багато ВПО залишаються в МКП, у друзів та родичів, або змушені повертатися в області їхнього постійного проживання.

Державні програми зосереджені, головним чином, на стимулюванні ВПО до придбання власного житла. З 2014 року Уряд України зосередив зусилля на ініціативах з надання субсидій ВПО на придбання житла за допомогою іпотечних кредитів за низькими ставками. Однак дехто стверджує, що ці програми значно переоцінюють спроможність ВПО купувати житло або їхнє бажання купувати житло в умовах невизначеності - ще більшої, ніж у 2014 році, - і натомість сприяють інтересам забудовників. Дійсно, незважаючи на реалізацію таких програм, 70% ВПО заявили, що не вирішили своє житлове питання у 2020 році, через шість років після переміщення. У цьому баченні необхідними заходами для уникнення подальшої масштабної житлової кризи є створення масових програм соціального житла і, що найважливіше, регулювання ринку житла.⁶¹

Наразі розглядаються інструменти, необхідні для регулювання ринку оренди житла. Львівська міська рада заявила про готовність до жорстких методів, таких як конфіскація майна, для стримування надмірного зростання цін на оренду житла. Однак ці заяви залишаються лише інструментами морального тиску без належної законодавчої бази. З цього приводу у березні 2022 року було зареєстровано законопроект №7239 щодо забезпечення цінової стабільності. У разі ухвалення цей закон встановить граничні обмеження на вартість оренди житла та розширить регуляторні повноваження органів влади. На думку Програми Transparent Cities ("Прозорі міста"), ця законодавча база має застосовувати комплексний підхід, щоб запобігти переходу більшої кількості власників на неформальний ринок (який вже становить від 70% до 90% ринку житла в Україні) або на ринок нежитлової нерухомості. Це передбачатиме стимулювання для виходу сектору "з тіні", наприклад, додаткове оподаткування житла, в якому ніхто офіційно не зареєстрований.⁶²

Спільні заходи та комплексні підходи

Для вирішення житлової кризи в довгостроковій перспективі, особливо в умовах дефіциту державного фінансування, вкрай необхідні спільні заходи з боку державних та міжнародних суб'єктів реагування. Однак це не повинно обмежуватися наданням гуманітарної допомоги. **Партнерам рекомендується доповнювати нові та існуючі ініціативи на всіх рівнях реагування за допомогою комплексного та узгодженого підходу разом з державними суб'єктами.**⁶³ Це сприятиме підтримці державних програм, а також різних обласних, місцевих і приватних ініціатив, які можуть урізноманітнити форми оренди та власності житла відповідно до різних потреб і вразливості ВПО.⁶⁴

У Львівській області найбільш вагома ініціатива обласної військової (державної) адміністрації фінансує ремонт 30 закладів для довготривалого проживання ВПО (для створення 3 500 місць), а також реалізацію 18 соціальних загальнообласних проектів із загальним бюджетом понад 300 млн. грн., включно з міжнародним фінансуванням.⁶⁵ Однак така програма, паралельно з іншими обласними ініціативами, може виявитися недостатньою з огляду на поточну кількість ВПО в області, якщо вона не буде підкріплена додатковими заходами. **Тому партнерам слід ретельно вивчити стабільні ініціативи, які діють в області, і які мають потенціал для розширення.**

Учасники/учасниці ОФГ-МА зазначили, що міжнародні організації, як правило, не враховують житлові ініціативи, які безпосередньо не пов'язані з місцями колективного проживання. Хоча підтримка МКП залишається вкрай необхідною, ресурси **партнерів слід, за можливості, використовувати таким чином, щоб уникнути тривалого перебування бенефіціарів/бенефіціарок у МКП, оскільки це навряд чи вирішить довгострокові житлові потреби.** Крім того, ця проблематика стосується і ризиків довготривалої залежності від гуманітарної допомоги та соціально-економічної ізоляції. Учасники/учасниці ОФГ-МА також відзначили, що ВПО слід розміщувати за межами Львова, зважаючи на перевантаженість житлового фонду міста. Це перегукується з попередніми висновками, які вказують на те, що потреби у довгостроковому житлі у Львові

⁶¹ Спільне, [52 квартири для ВПО: Прірва між житловою політикою та потрясіннями війни](#), вересень 2022 р.

⁶² Transparent Cities Program, <https://transparentcities.in.ua/en/articles/orenda-zhytla-pid-chas-viiny-chy-mozhe-derzhava-vplyvaty-na-tsiny>.

⁶³ Право на захист, [Провели круглий стіл на тему «Житлові проблеми ВПО: потреби, виклики та підходи до вирішення»](#), грудень 2022 р.

⁶⁴ Спільне, [52 квартири для ВПО: Прірва між житловою політикою та потрясіннями війни](#), вересень 2022 р.

⁶⁵ Голос Сокальщини, [На реалізацію пріоритетних інфраструктурних проектів на Львівщині додатково виділити понад 20 мільйонів гривень](#), листопад 2022 р.

вдвічі вищі, ніж у районах за межами міста. Однак слід зазначити, що ВПО, що проживають за межами Львова, і які повідомляли про свої потреби, частіше скаржаться на відсутність допомоги (Додаток 2).

Таблиця 8. Надавачі допомоги для ДГ, які повідомили про потреби в житлі/притулку, за статусом переміщення (запитання з декількома варіантами відповідей)

Надавачі допомоги	ВПО в МКП		ВПО за межами МКП		Непереміщені ДГ	
	Місто Львів	За межами міста Львів	Місто Львів	За межами міста Львів	Місто Львів	За межами міста Львів
	(n=71)	(n=52)	(n=75)	(n=38)	(n=37)	(n=9)
Органи місцевого самоврядування	13%	26%	14%	21%	70%	11%
Надавачі публічних послуг	16%	11%	28%	31%	5%	11%
Волонтерські ініціативи	15%	34%	18%	12%	0%	0%
Міжнародні організації та агенції ООН	7%	0%	6%	19%	0%	0%
Місцеві ІГС та НУО	5%	3%	4%	8%	0%	0%
Релігійні організації	3%	0%	6%	0%	0%	0%
Бізнес	1%	0%	3%	0%	0%	0%
Не знаю	27%	18%	17%	10%	8%	22%
Інші	1%	0%	0%	0%	3%	0%
Немає	28%	18%	24%	27%	16%	67%

Перебої з енергопостачанням та потреби в ремонті

Цілеспрямовані атаки на **енергетичну інфраструктуру країни** з жовтня 2022 року завдали значної шкоди по всій країні, що призвело до неодноразових перебоїв у постачанні газу, електроенергії та води для мешканців Львівської області. Учасники/учасниці ОФГ-МСР та ОФГ-МА наголосили на невідкладній потребі в альтернативних джерелах енергозабезпечення, таких як генератори, паливо, пункти обігріву, конвектори, насоси тощо. Деякі учасники/учасниці також повідомили про ризик продовольчої безпеки та перебоїв в роботі об'єктів, відключених від електропостачання (МКП, мережі продуктових магазинів, заклади харчування). Що стосується потреб бенефіціарів/бенефіціарок, то результати показують, що **ВПО в МКП найбільше страждають від перебоїв з енергопостачанням: третина з них повідомляють про труднощі з доступом до безперебійного опалення (32%) та електропостачання (33%)**. Детальніше про труднощі можна дізнатися в Додатку 2.

Таблиця 9. Потреби ДГ у енергопостачанні та ремонтних роботах, за статусом переміщення (запитання з декількома варіантами відповідей)

Потреби	ВПО в МКП		ВПО за межами МКП		Непереміщені ДГ	
	Місто Львів	За межами міста Львів	Місто Львів	За межами міста Львів	Місто Львів	За межами міста Львів
Відсутність доступу до діючої системи електропостачання	23%	33%	20%	18%	28%	16%
Доступ до діючої системи опалення	15%	32%	14%	16%	18%	13%
Доступ до діючої системи водопостачання	8%	15%	3%	7%	7%	3%
Потреба в ремонті незначних пошкоджень	18%	19%	6%	17%	9%	11%
Потреба в ремонті значних пошкоджень	4%	4%	1%	3%	2%	1%
Немає	58%	44%	68%	60%	57%	71%

3.3 Доступ до публічних послуг

З початком повномасштабного вторгнення 24 лютого 2022 року загострюються **вже існуючі вразливості населення**⁶⁶, що ще більше збільшує їхню залежність від одержання публічних послуг. Цю тенденцію підтвердили і КІ-ППП, які повідомили про сплеск попиту на їхні послуги у Львівській області, переважно через наплив ВПО, які часто характеризуються вищою часткою вразливих членів. Водночас, ППП бачать, що їхні спроможності зменшуються через брак коштів та кадрів (див. частину II), перебої з енергопостачанням або

⁶⁶ OECD, [Соціальна політика для інклюзивного відновлення в Україні](#), липень 2022 р.

призупинення роботи під час повітряних тривог. Однак, хоча вони повідомили про труднощі з наданням послуг у повному обсязі в перші місяці повномасштабного вторгнення, **майже всі КІ-ППП стверджують, що вони змогли адаптуватися і забезпечити на сьогоднішній день більшість потреб**. Водночас, опитування ДГ показує, що багато ДГ все ще стикаються з перешкодами у доступі до цих послуг у повному обсязі. У цьому розділі детально розглядається ситуація в кожному секторі.

Адміністративні послуги

Адміністративні послуги перестали надаватися в перші дні після ескалації воєнних дій через загальну паніку та повну зупинку роботи державних реєстрів. Через місяць система була відновлена для більшості послуг на підконтрольних Уряду територіях. Ще кілька місяців (наприкінці червня 2022 року) знадобилося для відновлення послуг, пов'язаних із діяльністю у земельному секторі або міграцією (наприклад, реєстрація місця проживання).⁶⁷ Таким чином, як повідомили КІ-ППП, **центри надання адміністративних послуг (ЦНАП) у Львівській області наразі надають повний спектр своїх послуг**. Це загалом підтверджується і даними опитування ДГ, згідно з якими більшість (понад 90%) ДГ повідомили про безперервний доступ до адміністративних послуг. Однак слід зазначити, що вони залишаються проблемою для деяких ВПО, зокрема, для домогосподарств, які проживають поза межами МКП (Таблиця 10).

Таблиця 10. Потреби ДГ в адміністративних послугах, за статусом переміщення (запитання з декількома варіантами відповідей)

Потреби	ВПО в МКП		ВПО за межами МКП		Непереміщені ДГ	
	Місто Львів	За межами міста Львів	Місто Львів	За межами міста Львів	Місто Львів	За межами міста Львів
Загальні адміністративні послуги	4%	2%	4%	6%	3%	3%
Адміністративні послуги, пов'язані з воєнними діями	5%	4%	7%	4%	1%	1%
Доступ до інформації/документації	3%	4%	6%	4%	1%	1%
Немає	89%	91%	84%	88%	96%	96%

Різке загострення кризи та вплив ВПО до Львівської області, однак, змінили характер надання адміністративних послуг, оскільки старі потреби зростають, а нові з'являються. У зв'язку з цим КІ-ППП відзначили зростання попиту на вже існуючі послуги, такі як реєстрація ВПО, відновлення втрачених документів або реєстрація благодійних організацій. Водночас, Урядом було запроваджено нові послуги, які потребують активного залучення ЦНАПів, такі як матеріальна допомога (див. розділ про фінансові потреби), для яких було розширено коло бенефіціарів/бенефіціарок (ВПО, роботодавці, сім'ї військовослужбовців тощо) та збільшено розмір допомоги. КІ-ППП також зазначили, що вони працюють як суб'єкти гуманітарного реагування та співпрацюють з гуманітарними штабами, з якими вони діляться даними про реєстрацію ВПО, щоб покращити цільове спрямування допомоги.

Охорона здоров'я

Незважаючи на структурні недоліки в країні, які існували до початку повномасштабного вторгнення (наприклад, часті перебої з постачанням медикаментів, низька заробітна плата медичного персоналу), **система охорони здоров'я України не зазнала колапсу після 24 лютого 2022 року і залишалася стійкою протягом усієї кризи, принаймні на підконтрольних Уряду територіях**.⁶⁸ Цю думку поділяють КІ-ППП у Львівській області, які зазначили, що спроможність їхніх закладів охорони здоров'я надавати послуги здебільшого не постраждала. На їхню думку, початковий відтік медичного персоналу з країни перебуває під контролем (див. частину II), а місткість бомбосховищ є достатньою. Головною проблемою залишаються перебої з електропостачанням. У той час як відділення інтенсивної терапії та операційні залишаються постійно підключеними до електропостачання, в інших відділеннях спостерігаються періодичні відключення, що перешкоджає повному і всебічному наданню послуг.

Тим часом, навантаження на заклади охорони здоров'я Львівської області різко зросло. В основному це пов'язано з необхідністю лікування ВПО та поранених військовослужбовців, при цьому продовжуючи надавати послуги жителям приймаючої громади. За даними КІ-ППП, ВПО мають більші потреби через велику частку вразливих осіб (наприклад, людей з хронічними захворюваннями або людей похилого віку) та відсутність послуг у сфері охорони здоров'я в регіонах, звідки вони приїхали. На навантаження постачальників послуг у сфері охорони здоров'я також впливає зростання кількості патологій, характерних для воєнного періоду, таких як кардіологічні захворювання (інсульт, інфаркти) або травми, спричинені вибуховими

⁶⁷ SIGMA, [Надання адміністративних послуг в Україні в умовах війни](#) (англ.), жовтень 2022 р.

⁶⁸ BMJ Global Health, [Вплив війни на систему охорони здоров'я України](#) (англ.), серпень 2022 р.

пристроями. У зв'язку з цим деякі респонденти/респондентки висловили готовність відкрити нові кардіологічні або нейрохірургічні відділення, і закликали підтримати їх у придбанні вузькоспеціалізованого обладнання. Нарешті, один з респондентів/одна з респонденток вказав/вказала на проблему в роботі системи первинної медичної допомоги, від якої постійно вимагають перенаправлення пацієнтів до профільних спеціалістів, та відсутність останніх у сільській місцевості.

Таблиця 11. Потреби ДГ у послугах в сфері охорони здоров'я, залежно від статусу переміщення (запитання з декількома варіантами відповідей)

Потреби	ВПО в МКП		ВПО за межами МКП		Непереміщені ДГ	
	Місто Львів	За межами міста Львів	Місто Львів	За межами міста Львів	Місто Львів	За межами міста Львів
Медичні товари	51%	49%	32%	35%	24%	29%
Загальна медична допомога	24%	25%	22%	16%	13%	14%
Доступ до аптек	3%	7%	1%	6%	1%	8%
Психологічна підтримка для дорослих	2%	11%	5%	8%	2%	0%
Психологічна підтримка для дітей	1%	7%	3%	8%	1%	1%
Невідкладна медична допомога	4%	7%	1%	3%	1%	3%
Послуги з догляду на дому	1%	3%	1%	1%	1%	1%
Немає	42%	44%	55%	55%	67%	57%

Згідно з опитуванням ДГ, доступ до послуг у сфері охорони здоров'я не забезпечується в повному обсязі: значна частка респондентів/респонденток повідомила про потреби, зокрема, у доступі до лікарських засобів та загальної медичної допомоги. Примітно, що фактор місця проживання мав сильний вплив на доступ до аптек та психологічної підтримки (Таблиця 12). **Це вказує на гостру потребу в підтримці психічного здоров'я для ВПО за межами Львова, які можуть страждати від травматичного досвіду та симптомів, пов'язаних із тривогою.** Дослідження професора Робертса та його колег, проведене по всій Україні у 2016 році, показало, що дорослі ВПО, які втекли зі Сходу України, страждають від посттравматичного стресового розладу (ПТСР) (32%), депресії (22%) та тривоги (17%).⁶⁹ Недостатній рівень підтримки та брак фінансових ресурсів були основними проблемами, про які повідомляли респонденти/респондентки (Додаток 2).

Таблиця 12. Надавачі допомоги для ДГ, які повідомляли про потреби в послугах у сфері охорони здоров'я, за статусом переміщення (запитання з декількома варіантами відповідей)

Надавачі допомоги	ВПО в МКП		ВПО за межами МКП		Непереміщені ДГ	
	Місто Львів	За межами міста Львів	Місто Львів	За межами міста Львів	Місто Львів	За межами міста Львів
	(n=122)	(n=123)	(n=93)	(n=105)	(n=69)	(n=89)
Заклади охорони здоров'я	61%	52%	61%	53%	55%	56%
Міжнародні організації та агенції ООН	12%	10%	19%	28%	0%	6%
Місцеві ІГС та НУО	6%	11%	13%	24%	3%	4%
Волонтерські ініціативи	5%	7%	16%	11%	4%	1%
Органи місцевого самоврядування	4%	7%	10%	13%	0%	6%
Релігійні організації	3%	1%	5%	8%	1%	3%
Бізнес	2%	1%	2%	1%	3%	2%
Не знаю	8%	13%	5%	4%	20%	12%
Немає	22%	19%	18%	10%	22%	21%

Освіта

Повномасштабне вторгнення в Україні з 24 лютого 2022 року ще більше загострює труднощі, з якими стикається українська система освіти, що вже постраждала від пандемії COVID-19 та воєнного конфлікту, який триває більше 8 років у східній частині країни. Ситуація є тривожною, про що нагадує ЮНІСЕФ, зазначаючи,

⁶⁹ Робертс та ін., [Користування послугами охорони психічного здоров'я серед внутрішньо переміщених осіб в Україні: результати загальнонаціонального опитування](#) (англ.), 2017

що школи та дошкільна освіта забезпечують "надважливе відчуття стабільності та безпеки для дітей".⁷⁰ Тим часом, незважаючи на відносне повернення до нормального життя на Заході України, новий навчальний рік (вересень 2022 року) все ще залишається проблематичним для навчальних закладів, які в тривожному сьогоднішньому намагаються впоратися зі зростаючою кількістю учнів за допомогою різних форм навчання - через відсутність бомбосховищ лише 51% шкіл знову відкрилися для очного навчання.⁷¹ Незважаючи на ці фактори, **КІ-ППП в освітньому секторі зазначили, що вони здебільшого здатні комплексно надавати послуги місцевим дітям та дітям ВПО у Львівській області.**

Однак респонденти/респондентки визнали, що все ж стикаються з різними труднощами. По-перше, навчальні заклади Львівської області повинні справлятися з різким збільшенням кількості учнів. Це пояснюється зарахуванням дітей ВПО, а також тим, що багато учнів, які покинули країну, продовжують навчатися дистанційно або просто повертаються додому. Загальнонаціональне опитування з оцінювання потреб, проведене Урядом України, показало, що станом на червень 2022 року навчальні заклади Львівської області прийняли близько 10 тисяч учнів серед ВПО, і ця цифра, ймовірно, зросла з нового навчального року.⁷² Водночас деяким навчальним закладам бракує можливостей і ресурсів. Як повідомили КІ-ППП, крім браку кадрів і фінансування, деякі школи також не мають належних бомбосховищ - як за розміром, так і за розташуванням - та обладнання для дистанційного навчання (ноутбуків і планшетів). Важливо зазначити, що обговорення з КІ виявили значні розбіжності в цьому питанні, які вказують на відносну ізоляцію цих закладів, що додатково обґрунтовує потребу в зовнішній допомозі.

"З точки зору безпеки, є проблеми з наявністю та облаштуванням укриттів, які б захищали необхідну кількість дітей та вчителів. Це проблема номер один на сьогоднішній день".

Учасник/учасниця КІ, Червоноград

Такі проблеми, як відсутність належних бомбосховищ та розміри шкіл, у поєднанні зі збільшенням кількості учнів, підштовхнули більшість закладів до переходу на напівдистанційне навчання (з позмінним чергуванням класів). Обнадійливим є той факт, що більшість опитаних навчальних закладів повідомили, що вони вирішили відмовитись від цілковито дистанційного навчання. Незважаючи на те, що онлайн-навчання відповідає цілям безпеки, воно має численні недоліки, зокрема негативний вплив на психосоціальний розвиток дітей, а також ризики затримок у навчальному процесі через відключення інтернету та електропостачання.⁷³ Крім того, дистанційне навчання часто змушує батьків залишатися вдома для нагляду за дітьми, що потенційно збільшує стрес і ризики домашнього насильства.⁷⁴ Важливо, що дистанційне навчання, ймовірно, впливає переважно на дітей, які проживають в МКП, оскільки лише 26% ВПО з дітьми в МКП повідомили, що мають окрему кімнату для навчання. І нарешті, відвідування дітьми школи та контакт з учителями також відіграють важливу роль у подоланні тривоги, пов'язаної з воєнним станом. З цього приводу КІ-ППП зазначили, що вчителі проходять підвищення кваліфікації щодо надання психологічної допомоги, організоване обласним департаментом освіти.

Незважаючи на здатність навчальних закладів надавати послуги, опитування ДГ показує, що не всі діти в області відвідують школу, особливо серед ВПО. Серед ДГ, які повідомили, що мають дітей віком від 3 до 18 років, **16% ВПО за межами МКП вказали, що їхні діти не зараховані до освітніх закладів (18% у Львові; 14% за межами Львова).** Серед ВПО в МКП цей показник знижується до 10% (12% у Львові; 8% за межами Львова), а серед непереміщених ДГ - до 7% (3% у Львові; 8% за межами Львова). Розбіжності між ВПО та непереміщеними ДГ виявляються ще більш вражаючими у питанні форм навчання.⁷⁵ Згідно з цими даними, місцеві діти частіше навчаються в очній формі, ніж діти ВПО, особливо у м. Львів.⁷⁶ Це піднімає важливе питання щодо доступу дітей ВПО до освіти, та ризиків пов'язаної з цим соціальної ізоляції.

⁷⁰ ЮНІСЕФ, [Через 11 місяців війни в Україні понад п'ять мільйонів дітей втратили доступ до освіти](#) (англ.), січень 2023 р.

⁷¹ News for kids, [В Україні починається новий навчальний рік](#) (англ.), вересень 2022 р.

⁷² ЮА, ОКУ, МОН України, [Оцінювання потреб України у сфері освіти](#), травень-червень 2022 р.

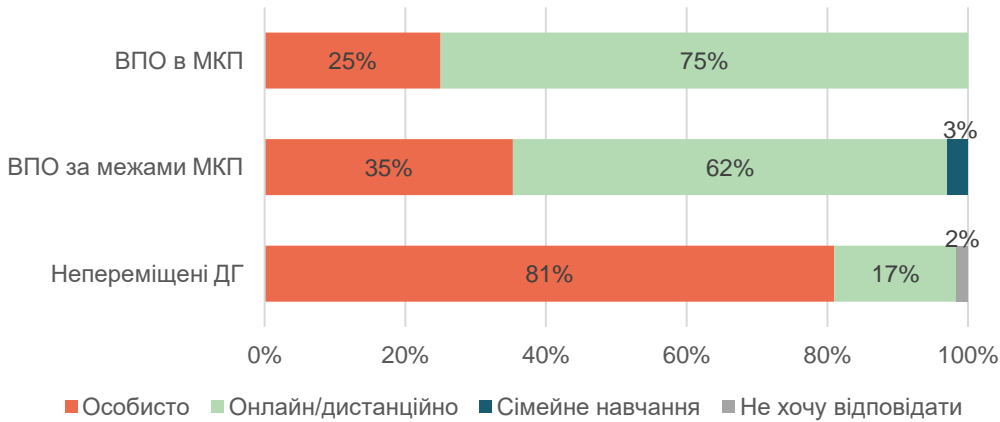
⁷³ Знайшов, [Де і як навчаються українські діти в часи війни: проблеми, пропозиції, рекомендації](#), листопад 2022 р.

⁷⁴ Left Bank Analytics, [Адаптація до навчального року](#), вересень 2022 р.

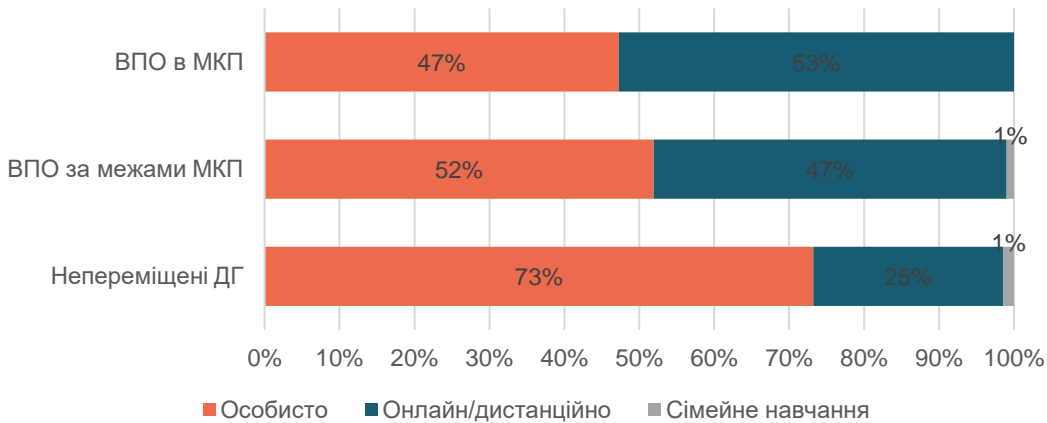
⁷⁵ На жаль, варіант «змішана форма навчання» не був запропонований в опитувальнику. Це, найімовірніше, вплинуло на результати опитування, через значне узагальнення такої практики по всій області. Однак, сильні розбіжності в результатах, імовірно, вказують на тенденцію, яку відчувають домогосподарства.

⁷⁶ Більшість ВПО, в яких діти навчаються дистанційно, не пояснили, чому це так (43% ВПО в МКП; 53% за межами МКП). Серед основних перешкод найчастіше згадувалось переживання за безпеку дітей (31% ВПО в МКП; 29% ВПО за межами МКП).

Графік 14. Вказані форми навчання дітей ДГ у м.Львові, за статусом переміщення (запитання з одним варіантом відповіді)



Графік 15. Вказані форми навчання дітей ДГ за межами Львова, за статусом переміщення (запитання з одним варіантом відповіді)



Інші публічні послуги

У цьому розділі коротко описано потреби, про які повідомляли домогосподарства щодо інших публічних послуг, таких як банківські послуги, громадський транспорт чи інтернет. Граничні результати можна знайти в кількох категоріях. Цифри вказують, наприклад, на значні труднощі з доступом до банківських послуг у районах за межами Львова для непереміщених ДГ та ВПО за межами МКП; або труднощі з користуванням громадського транспорту за межами Львова для непереміщених ДГ. Найважливіше те, що підключення до інтернету є важливою потребою для ВПО в МКП, відсутність якого збільшує ризики ізоляції від соціально-економічних можливостей і відсутності доступу до освіти. Докладніше про ці труднощі – в Додатку 1.

Таблиця 13. Вказані потреби ДГ в інших публічних послугах, за статусом переміщення та місцем проживання (запитання з декількома варіантами відповідей)

Потреби	ВПО в МКП		ВПО за межами МКП		Непереміщені ДГ	
	Місто Львів	За межами міста Львів	Місто Львів	За межами міста Львів	Місто Львів	За межами міста Львів
Немає	82%	75%	85%	81%	86%	84%
Підключення до інтернету	11%	17%	4%	7%	7%	2%
Банківські послуги	3%	3%	1%	8%	1%	9%
Громадський транспорт	3%	5%	3%	5%	1%	7%

ВИСНОВКИ ТА РЕКОМЕНДАЦІЇ

Гуманітарне реагування та координація: основні тренди

Місцеві суб'єкти реагування здебільшого здатні забезпечити доступ до допомоги та базових послуг у Львівській області, але їм бракує ресурсів. Результати обговорень з місцевими та міжнародними респондентами свідчать про ефективне управління гуманітарною ситуацією у Львівській області в цілому, що стало можливим завдяки активній ролі окремих обласних органів виконавчої влади, стабільності постачальників публічних послуг і гнучкості місцевих організацій. У цьому контексті міжнародні суб'єкти реагування, як правило, успішно доповнюють роботу місцевих суб'єктів, зокрема, це стосується співпраці з державними структурами. Однак результати дослідження свідчать і про те, що співпраця та обмін інформацією між різними типами суб'єктів потребує подальшого вдосконалення. Нарешті, у звіті також висвітлюються прогалини у спроможностях місцевих суб'єктів, як у фінансовому плані, так і в питанні кадрів.

Рекомендації⁷⁷:

- Усім суб'єктам реагування рекомендується продовжувати поточну роботу та офіційно визначити конкретні напрямки співпраці з обласними органами виконавчої влади, а також забезпечувати всебічну прозорість діяльності шляхом підписання меморандумів про координацію взаємодії та обміну планами дій.
- Гуманітарним організаціям і органам місцевого самоврядування рекомендується зміцнювати, систематизувати і стандартизувати наявні канали передачі інформації та зв'язки між ними. Це може бути зроблено на основі спільного підходу до діяльності за можливої активної посередницької ролі обласних органів виконавчої влади.
- Міжнародним суб'єктам реагування слід і надалі зменшувати перешкоди, з якими стикаються невеликі місцеві організації, що прагнуть налагодити зв'язки з міжнародною гуманітарною системою, наприклад, шляхом зниження нормативних вимог. Водночас, міжнародні суб'єкти повинні забезпечити місцеві організації необхідними ресурсами, щоб вони могли продовжувати надавати допомогу в довгостроковій перспективі.

Демографічні показники, вразливості та соціально-економічні потреби

ВПО, які проживають в МКП, загалом характеризуються додатковою вразливістю та соціально-економічною нестабільністю, які ще більше посилюються в умовах воєнного часу. Однак дані показують, що ці домогосподарства більш ймовірно отримують допомогу від Уряду України та гуманітарних організацій, яка включає в себе вже існуючі соціальні виплати, нову державну грошову допомогу, грошові компенсації та гуманітарну допомогу. Ця "страхувальна сітка" дозволяє пом'якшити вплив повномасштабного вторгнення на ці домогосподарства, які мають менше можливостей знайти роботу, покладатися на заощадження або звертатися по допомогу до друзів і родичів.

Водночас, ВПО, які проживають за межами МКП, часто повідомляли про подібні, якщо не вищі, рівні потреб у деяких сферах. Незважаючи на нижчий рівень вразливості та більші можливості працевлаштування, результати дослідження вказують на те, що ці домогосподарства залишаються вразливими та стикаються з перешкодами у забезпеченні багатьох своїх базових потреб, отримуючи загалом дещо меншу допомогу, ніж ВПО в МКП. Вказуючи на свої проблеми та першочергові потреби, ці домогосподарства повідомили, що особливо потребують допомоги у працевлаштуванні, або державної грошової компенсації.

Непереміщені домогосподарства повідомляють про значно менші потреби, ніж ВПО. Однак це не означає повну відсутність труднощів. Непереміщені домогосподарства також постраждали від економічних наслідків конфлікту, і більше половини з них повідомили про зниження їхньої спроможності задовольняти базові потреби. Важливо, що дані показують, що вони мають набагато менше шансів отримати допомогу від Уряду України та гуманітарних організацій. Ця тенденція непропорційно впливає на домогосподарства за межами Львова, які часто повідомляють, що не мають доступу до необхідної допомоги або не знають, де її отримати. Нарешті, загальний рівень задоволеності реагуванням був значно нижчим серед непереміщених домогосподарств, ніж серед ВПО.

⁷⁷ Висновки та рекомендації були затверджені Кластером CCCM

Рекомендації:

- Гуманітарним організаціям і органам влади рекомендується продовжувати надавати фінансову та грошову допомогу вразливим категоріям населення - як переміщеним особам, так і непереміщеним. Водночас, поточні зусилля, спрямовані на об'єднання програми БЦГД з існуючими програмами соціального захисту, мають потенціал для подальшого комплексного забезпечення потреб, запобігаючи утворенню прогалин і дублювань роботи.
- Усім суб'єктам реагування рекомендується заохочувати ВПО до активності у приймаючих громадах. Співпраця з місцевими центрами зайнятості та сприяння ініціативам з перекваліфікації та перепідготовки може допомогти ВПО отримати доступ до гідних можливостей працевлаштування та забезпечити існуючі потреби на ринку праці. Для найбільш вразливих ВПО або ВПО з низьким потенціалом працевлаштування активна участь може бути реалізована у формі волонтерських заходів, які можуть бути компенсовані, наприклад, додатковими грошовими виплатами.

Житло, Управління та Координація МКП ВПО (СССМ) та притулок

Майже п'ята частина ВПО (як в МКП, так і за їх межами) повідомили про труднощі з доступом до довгострокового житла у Львівській області. Про цю проблему вдвічі частіше повідомляли ВПО, які проживають у Львові, ніж ті, що живуть за його межами. Отримані дані свідчать про те, що ці труднощі, з якими стикаються переміщені домогосподарства, є наслідком відсутності стабільності, яку не можуть забезпечити в повній мірі ні МКП, ні ринок приватного житла.

Це питання ще більше ускладнюється невизначеністю, яка характеризує динаміку переміщення у Львівській області. Хоча більшість ВПО не мають наміру переїжджати в найближчі місяці, переважна більшість повідомила про намір виїхати до місць свого постійного проживання, коли це дозволить безпекова ситуація. У цьому контексті, покладаючись виключно на традиційні програми реагування в МКП, існує ризик, що бенефіціари залишатимуться у неналежних житлових умовах протягом тривалого періоду і будуть залежати від зовнішньої гуманітарної допомоги. Водночас, довгострокові житлові рішення, якщо вони будуть недостатньо гнучкими, можуть бути відкинуті тими, хто не бажає розглядати своє перебування як щось більше, ніж тимчасове.

Рекомендації:

- Усім суб'єктам реагування рекомендується визначити довгострокові рішення в сфері житла як пріоритетні. За такою логікою, МКП слід розглядати як один з крайніх варіантів для проживання ВПО, і починати розробляти стратегії виходу з цієї ситуації.
- Міжнародним суб'єктам реагування рекомендується підтримувати розширення нових та існуючих місцевих ініціатив, які забезпечують більш надійні та безпечні форми оренди та власності житла, такі як програми соціального житла, що мають більший потенціал для забезпечення різноманітних потреб та подолання вразливості переміщених домогосподарств.
- Усім суб'єктам реагування рекомендується включити виконання альтернативних рішень в сфері житла у ширшому спектрі міжкластерної роботи, спрямованої на одночасне задоволення соціально-економічних потреб та потреб у соціальній інтеграції переміщених домогосподарств.
- За необхідності, всі суб'єкти повинні намагатися поліпшити умови проживання переміщених домогосподарств у їхньому поточному житлі, якщо немає альтернатив для їхнього переселення та/або якщо це житло має довгостроковий потенціал.
- Міжнародним суб'єктам рекомендується продовжувати докладати зусиль для забезпечення місцевих суб'єктів реагування, постачальників публічних послуг та МКП необхідними альтернативними джерелами енергопостачання, такими як генератори або системи опалення.

Надання публічних послуг

Незважаючи на збільшення навантаження, прогалини у спроможності та зовнішні перешкоди, постачальники публічних послуг у Львівській області загалом здатні задовольнити наявні потреби. Постачальники публічних послуг зіткнулися з різким зростанням попиту через вплив ВПО в області, появу

потреб, пов'язаних з воєнними діями, та загостренням раніше існуючих вразливостей. Водночас, можливості ППП зменшилися через поєднання внутрішніх (кошти, кадри) та зовнішніх чинників (перебої з електрикою, повітряні тривоги). Однак обговорення з представниками ППП свідчать про їхню загальну стабільність та адаптацію. Водночас, багато ДГ все ще повідомляють про труднощі з доступом до цих послуг у повному обсязі, особливо в районах за межами Львова.

Рекомендації:

- Міжнародним суб'єктам реагування рекомендується підтримувати медичні установи у придбанні вузькоспеціалізованого медичного обладнання, зокрема для лікарень, які відкривають нові відділення (наприклад, кардіологічні або нейрохірургічні), щоб впоратися зі зростанням кількості патологій, які з'являються в воєнний період.
- Усім суб'єктам реагування рекомендовано надавати необхідні медикаменти фінансово та фізично вразливим групам населення (людям похилого віку, особам з інвалідністю, людям з хронічними захворюваннями), особливо в МКП. Водночас усі суб'єкти повинні шукати можливості для створення додаткових закладів, в яких ці групи населення могли б отримувати додаткову соціальну та медичну допомогу, щоб зменшити навантаження на постачальників публічних послуг.
- Усім суб'єктам рекомендується допомагати у створенні та облаштуванні бомбосховищ у навчальних закладах, які не мають необхідних можливостей, покращуючи тим самим можливості для надання освіти дітям в режимі очного навчання.
- Якщо у навчальних закладах дистанційна форма навчання буде основною, то в такому випадку міжнародним суб'єктам рекомендується підтримувати такі навчальні заклади в питаннях обладнання та організації дистанційного навчання (наприклад, ноутбуки, планшети, надійний інтернет-зв'язок).
- Усім суб'єктам рекомендується приділяти посилену увагу ПЗПСП переміщеним ДГ у віддалених районах області, які стикаються з труднощами у доступі до необхідної психологічної підтримки.

ДОДАТОК 1. Загальна методологія

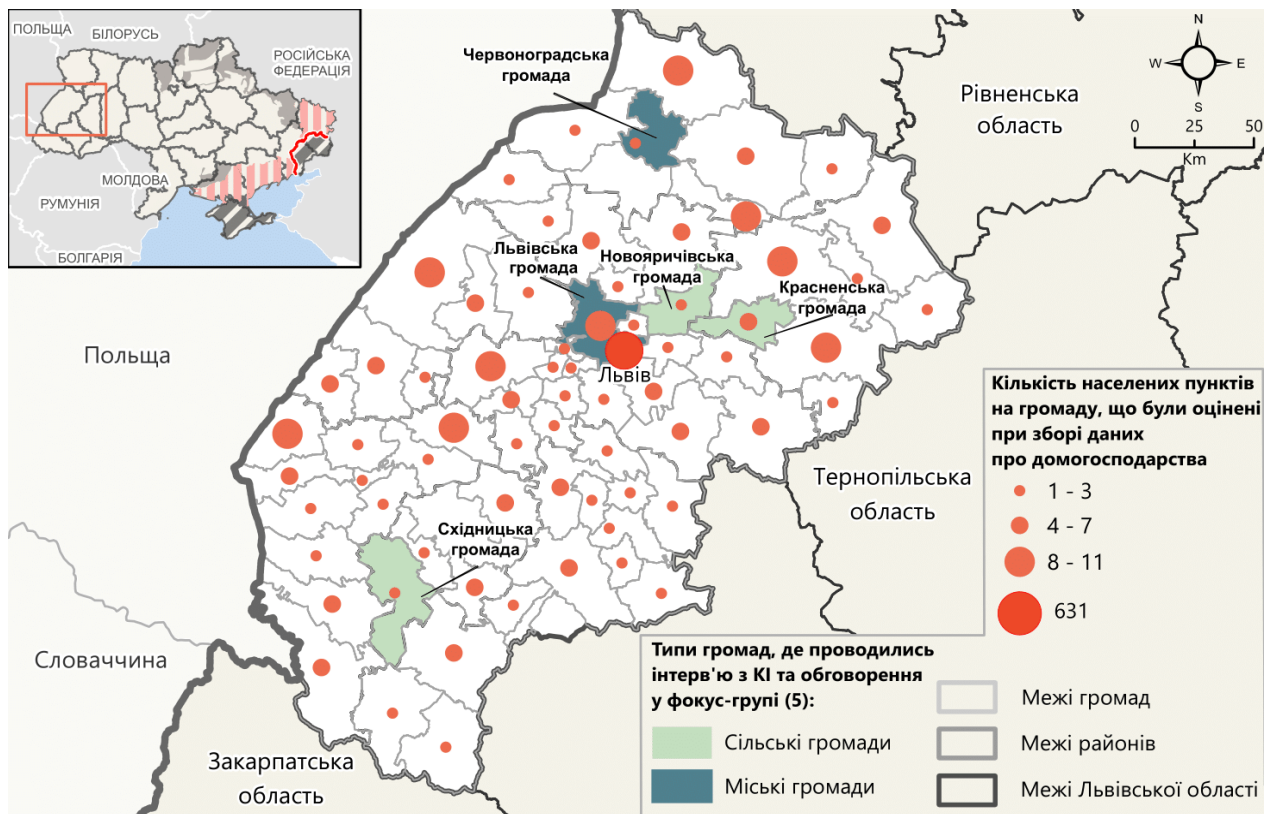
Дане Мультисекторальне дослідження ґрунтується на змішаному підході, що включає як кількісні, так і якісні методи дослідження. Перед початком збору первинних даних REACH провела огляд вторинних даних (ОВД) для отримання контекстуальних знань з метою виявлення прогалин в інформації та розробки інструментарію і плану збору даних. Пізніше він був використаний для триангуляції результатів. І нарешті, дослідження включало в себе принцип участі всіх зацікавлених сторін: були проведені попередні інтерв'ю з представниками/представницями органів місцевого самоврядування та міжнародними партнерами для виявлення інформаційних прогалин і потреб та їх врахування в процесі розробки дослідження, щоб гарантувати, що кінцевий результат буде придатним для використання на місцевому рівні та буде корисним для міжнародних суб'єктів.

Географічне охоплення

Географічне охоплення дослідження є наступним::

- 184 населених пункти по всій області (місто Львів та 183 населених пункти за межами Львова): ці населені пункти були визначені випадковим чином, і є репрезентативними на рівні області.
- П'ять цільових громад (міські громади - Львівська, Червоноградська; сільські громади - Східницька, Новояричівська, Красненська): спеціально відібрані на основі двох критеріїв: громади представляють різні типи населених пунктів (міські/сільські), і вони є цільовими районами для реагування на місцевому рівні (зокрема, ті, що зазнали значного впливу переміщення населення).

Карта 4. Карта географічного охоплення дослідження



Методи збору даних і стратегія вибірки

Кількісний компонент

У цьому звіті представлено результати, які репрезентують три групи населення у Львівській області: непереміщені домогосподарства, ВПО, які проживають в МКП, та ВПО, які проживають поза межами МКП. Для цього з 8 листопада по 2 грудня 2022 року REACH провела 1 287 особистих інтерв'ю з домогосподарствами по всій області.

Домогосподарства були відібрані шляхом двоступеневої випадкової вибірки в шести стратах, що дозволило отримати результати, які можна узагальнити і зіставити - з 95% рівнем достовірності і похибкою 7% - між статусом переміщення (переміщені особи в МКП, переміщені особи за межами МКП і непереміщені особи) і населеними пунктами (в м.Львові та за його межами). З метою забезпечення безпеки польових співробітників особисті інтерв'ю не проводилися в місцях розташування об'єктів критичної інфраструктури та військових об'єктів, які були визначені службою безпеки організації як потенційно небезпечні.

Крім того, для того, щоб отримати загальну інформацію про роль та можливості реагування на кризу, було проведено **82 інтерв'ю з ключовими інформантами серед місцевих суб'єктів реагування (ІКІ-МСР)** по всій області. Місцеві суб'єкти реагування (НУО, волонтери, органи місцевого самоврядування, релігійні організації, благодійні фонди тощо) були визначені через мережу інформантів REACH в Україні, після чого було сформовано вибірку за принципом "снігової кулі". Опитування проводилося дистанційно по телефону з 24 по 31 жовтня 2022 року. На відміну від опитування домогосподарств, ці дані не є репрезентативними для місцевих суб'єктів реагування на обласному рівні, тому їх слід вважати орієнтовними. Однак вони дають змогу виявити тенденції щодо діяльності, спроможності та потреб місцевих суб'єктів реагування в області.

Якісний компонент

Збір якісних даних проводився з 1 листопада по 2 грудня 2022 року в чотирьох цільових громадах (Львівська, Червоноградська, Східницька та Новояричівська громади). Загалом у цільових громадах було проведено **14 інтерв'ю з ключовими інформантами серед постачальників публічних послуг (ІКІ-ППП)**, щоб зрозуміти вплив воєнних дій на основних постачальників послуг у трьох основних секторах (освіта, охорона здоров'я та соціальні/адміністративні послуги). REACH також провела **8 обговорень у фокус-групах з місцевими суб'єктами реагування (ОФГ-МСР) та 2 обговорення у фокус-групах з міжнародними акторами (ОФГ-МА)**, щоб зрозуміти пріоритети та можливості для реагування як на місцевому, так і на міжнародному рівнях.

Цільові громади було обрано через їх особливу цінність з точки зору гуманітарних заходів реагування, частково через великий вплив ВПО. На відміну від кількісних методів дослідження на рівні області, описаних вище, ці методи збору даних спрямовані на те, щоб зробити висновки на місцевому рівні та інформувати про заходи реагування в конкретних громадах. Тому висновки, отримані в цільових громадах, не мають бути репрезентативними на обласному рівні. Натомість ці висновки ілюструють тенденції, що відбуваються на місцевому рівні, передають місцевий досвід та знання про ці тенденції, а також інформують про відмінності між міськими та сільськими районами. Однак деякі виважені висновки - зокрема, щодо економічного аналізу - можуть відобразити узагальнену динаміку у Львівській області.

Ключові інформанти для ІКІ-ППП були відібрані цілеспрямовано та опитані дистанційно по телефону. Було проведено три інтерв'ю з представниками кожного сектору у 2 міських та 2 сільських цільових громадах. Крім того, було проведено інтерв'ю з 2 представниками департаментів обласних органів втконоавчої влади для збору відповідних даних з питань надання послуг на обласному рівні. У кожній цільовій громаді було проведено два обговорення ОФГ-МСР з цілеспрямованою вибіркою місцевих суб'єктів реагування (органи місцевого самоврядування, місцеві суб'єкти та представники ключових спільнот). У м. Львів було проведено дві ОФГ-МА з цілеспрямованою вибіркою міжнародних суб'єктів реагування (агенції ООН, міжнародні благодійні фонди та міжнародні неурядові організації).

Таблиця 14. Методи збору даних та вибірка

	Тип даних	Метод збору	Респонденти	Обсяг вибірки	Географічне охоплення	Особливість
Опитування ДГ	Кількісні	Опитування	Домогосподарства	1287	По всій області	У межах/за межами міста Львів
МА- ІКІ	Кількісні	Інтерв'ю з ключовими інформантами	Місцеві суб'єкти реагування	82	По всій області	У межах/за межами міста Львів
ІКІ-ППП	Якісні	Інтерв'ю з ключовими інформантами	Надавачі публічних послуг	14	Пріоритетні громади	Місто/село
ОФГ-МСР	Якісні	Фокус-групові дискусії	Суб'єкти реагування	8	Пріоритетні громади	Місто/село
ОФГ-МА	Якісні	Фокус-групові дискусії	Міжнародні суб'єкти	2	Пріоритетні громади	Місто/село

Аналіз

Кількісний компонент: аналіз для двох страт - непереміщених домогосподарств у центрі (м. Львів) та непереміщених домогосподарств на периферії (райони за межами м. Львова) - був проведений на основі оцінок загальної чисельності населення, отриманих від Державної служби статистики України. Це було зроблено на основі розуміння того, що, хоча абсолютна кількість населення змінилася, ці зміни для обласного центру та всіх інших міст мають бути пропорційними. Водночас, інша страта - переміщені домогосподарства (в МКП та поза ними) - була сформована без використання статистичних даних через відсутність достовірних джерел інформації про загальну кількість переміщених домогосподарств у Львівській області

Було зроблено аудіозаписи якісних ІКІ та ОФГ, а інтерв'юери робили нотатки. Потім ці нотатки розшифровувались відразу після обговорень, використовуючи ці аудіозаписи для закріплення результату. У кожній ОФГ принаймні один інтерв'юер вів нотатки, тоді як інший був модератором обговорення. Якісні дані аналізувалися та кодувалися за допомогою таблиці насиченості даних. В міру збору даних таблицю щодня заповнювали, відстежуючи всі нові теми обговорень і додаючи нові рядки за допомогою індуктивного та ітеративного методу.

Проблеми та обмеження

По-перше, як зазначено вище, кількісні та якісні компоненти мають різний характер та відрізняються за географічним охопленням. Хоча це дозволяє проводити різні типи аналізу, варто пам'ятати, що лише опитування домогосподарств є статистично репрезентативним на обласному рівні, і що більшість результатів якісних досліджень переважно інформують про місцеві тенденції. Крім того, кількісні та якісні дослідження призначені для виявлення різних варіацій. У той час як кількісні інструменти призначені для виявлення відмінностей між статусом переміщення та територіями розселення (у Львові та за його межами), якісні інструменти розроблені, щоб висвітлити відмінності між міськими і сільськими громадами. З огляду на це, через відсутність достатньої кількості діючих місцевих суб'єктів реагування в Новояричівській громаді, які могли б взяти участь в обговоренні, під час проведення ОФГ у сільській місцевості було зроблено один виняток: замість двох ОФГ у Новояричівській громаді було проведено одну ОФГ у Новояричівській та одну ОФГ у сусідній Красненській сільській громаді.

По-друге, до обмежень збору даних можна віднести проведення опитувань ДГ та ОФГ в умовах відключення електроенергії та відсутності мобільного зв'язку, а також постійних повітряних тривоги, які переривали роботу польових працівників та затримували завершення збору даних.

ДОДАТОК 2. Труднощі ДГ у забезпеченні своїх потреб

Таблиця 15. Труднощі домогосподарств у доступі до забезпечення потреб у конкретному секторі, за секторами та типами переміщення

ВПО в МКП	ВПО за межами МКП					
	Харчування	Нехарчові товари	Економічна допомога	Житло	Адміністративна допомога	Відновлення та утеплення будівель
Там, де ми знаходимося, підтримки немає	6%	14%	7%	29%	11%	26%
Підтримка існує, але вона є нерелевантною або недостатньою	54%	51%	56%	29%	39%	44%
Ми не знаємо, як/де отримати підтримку	9%	15%	16%	17%	24%	15%
Нам бракує фінансових ресурсів	43%	45%	27%	33%	9%	27%
Ми не маємо права на підтримку	1%	2%	5%	2%	4%	0%
Ми не хочемо просити про підтримку	3%	2%	2%	1%	2%	2%
Немає бар'єрів	12%	4%	7%	6%	17%	5%
Непереміщені ДГ	Непереміщені ДГ					
	Харчування	Нехарчові товари	Економічна допомога	Житло	Адміністративна допомога	Відновлення та утеплення будівель
Там, де ми знаходимося, підтримки немає	11%	13%	7%	27%	15%	14%
Підтримка існує, але вона є нерелевантною або недостатньою	45%	39%	44%	22%	19%	16%
Ми не знаємо, як/де отримати підтримку	20%	27%	22%	23%	32%	21%
Нам бракує фінансових ресурсів	50%	57%	22%	41%	6%	55%
Ми не маємо права на підтримку	4%	3%	5%	3%	3%	0%
Ми не хочемо просити про підтримку	4%	4%	3%	3%	2%	3%
Немає бар'єрів	11%	5%	13%	5%	15%	8%
Там, де ми знаходимося, підтримки немає	1%	15%	9%	32%	31%	9%
Підтримка існує, але вона є нерелевантною або недостатньою	3%	6%	20%	29%	22%	16%
Ми не знаємо, як/де отримати підтримку	7%	15%	26%	8%	0%	22%
Нам бракує фінансових ресурсів	52%	73%	16%	19%	13%	55%
Ми не маємо права на підтримку	32%	9%	34%	5%	3%	6%
Ми не хочемо просити про підтримку	3%	7%	6%	2%	3%	5%
Немає бар'єрів	16%	0%	10%	10%	25%	7%